

Le genre *Clibanarius* (Crustacea, Decapoda, Diogenidae) en Indonésie, avec la description de six espèces nouvelles

par Dwi Listyo RAHAYU et Jacques FOREST

Résumé. — 20 espèces de *Clibanarius* ont été recueillies sur le littoral d'Indonésie. Six d'entre elles, nouvelles pour la science, sont décrites et figurées. Ce sont : *Clibanarius bistriatus*, *C. ambonensis*, *C. antennatus*, *C. serenei*, *C. similis* et *C. danai*. Une clef d'identification est fournie pour toutes les espèces indonésiennes.

Abstract. — 20 species of *Clibanarius* were collected from littoral Indonesian waters. Six new species : *Clibanarius bistriatus*, *C. ambonensis*, *C. antennatus*, *C. serenei*, *C. similis* and *C. danai* are described and figured. A key for identification of the species from Indonesia is given.

Dwi Listyo RAHAYU, *Balibang Sumberdaya Laut — Indonesian Institut of Sciences. P. O. Box 44 Poka, Ambon, Indonesia.*

J. FOREST, *Laboratoire de Zoologie (Arthropodes), Muséum national d'Histoire naturelle, 61, rue Buffon, 75005 Paris, France.*

INTRODUCTION

Les *Clibanarius* étudiés ici ont été en grande partie recueillis de juin à septembre 1989 au cours de recherches sur les pagures d'Indonésie. Parmi les vingt espèces collectées, six espèces de *Clibanarius* sont décrites comme nouvelles. Trois d'entre elles ont été trouvées dans la baie d'Amboine et à Balikpapan, et une à Barombong. Les deux dernières, provenant de Balikpapan et de Kendari, correspondent à *Clibanarius lineatus* sensu Dana, 1852, et à *Clibanarius* sp.1 Fize et Serène, 1955. La comparaison avec des spécimens identifiés par ces deux derniers auteurs et conservés au Muséum a permis d'éclaircir les problèmes posés par ces deux taxons, de les redécrire et de les nommer.

Les pagures ont été récoltés à la main, à marée basse, sur le plateau côtier, dans la zone intertidale des îles de Sumatra, Java, Kalimantan, Sulawesi, Moluques et Irian (tabl. I et fig. 1). A Amboine, quelques spécimens ont également été capturés en plongée, jusqu'à trois mètres de profondeur.

La couleur sur le vivant est notée pour quelques espèces et, pour les autres, c'est celle après fixation qui est décrite. Les abréviations utilisées sont : Le, pour la longueur de l'écusson céphalothoracique mesurée sur l'axe médian, du milieu du bord frontal au bord postérieur ; P2, P3, pour les deuxièmes et troisièmes pattes thoraciques. Une clef d'identification est fournie pour toutes les espèces indonésiennes, celles absentes de la collection étudiée étant signalées par un astérisque.

TABLEAU I. — Localités des récoltes.

LOCALITÉ	NATURE DU FOND	PROFONDEUR
Ile de Sumatra		
1. Padang	Herbier	50 cm
Ile de Java		
2. Muara Karang	Sablo-vaseux à l'embouchure de la rivière	0-100 cm
3. Baluran	Sable et herbier	0-50 cm
Ile de Kalimantan		
4. Balikpapan	Sableux à l'embouchure de la rivière et platier récifal	0-60 cm
Ile de Sulawesi		
5. Tasik Ria	Sableux, sablo-vaseux, herbier et mangrove	0-30 cm
6. Tanawangko	Sable et roche	20 cm
7. Kalasey	Sable et roche	20 cm
8. Tanjung Pisok	Platier récifal, algues, herbier et mangrove	0-50 cm
9. Ile de Lae lae	Roches	0-50 cm
10. Ile de Gusung	Roche, algues et herbier	0-50 cm
11. Bayang et Barombong	Sableux à l'embouchure de la rivière	0-30 cm
12. Kendari	Vaseux et mangrove	30 cm
13. Mata	Sablo-vaseux et coraux morts	30 cm
Iles Moluques		
14. Ile d'Halmahera	Roche, platier récifal, herbier, coraux vivants et mangrove	0-50 cm
15. Ile de Ternate	Platier récifal et mangrove	0-50 cm
16. Ile d'Osi	Herbier, coraux morts et mangrove	0-70 cm
17. Ile de Marsegu	Herbier et coraux vivants	0-150 cm
18. Ile de Babi	Coraux vivants	0-70 cm
19. Ile de Kelang	Coraux vivants	0-70 cm
20. Ile d'Amboine	Sableux à l'embouchure de la rivière, platier récifal, herbier, coraux vivants et mangrove	0-300 cm
21. Ile Kei	Sableux et mangrove	
Ile d'Irian		
22. Sorong	Sableux, sablo-vaseux, roche, platier récifal, algues et mangrove	0-30 cm

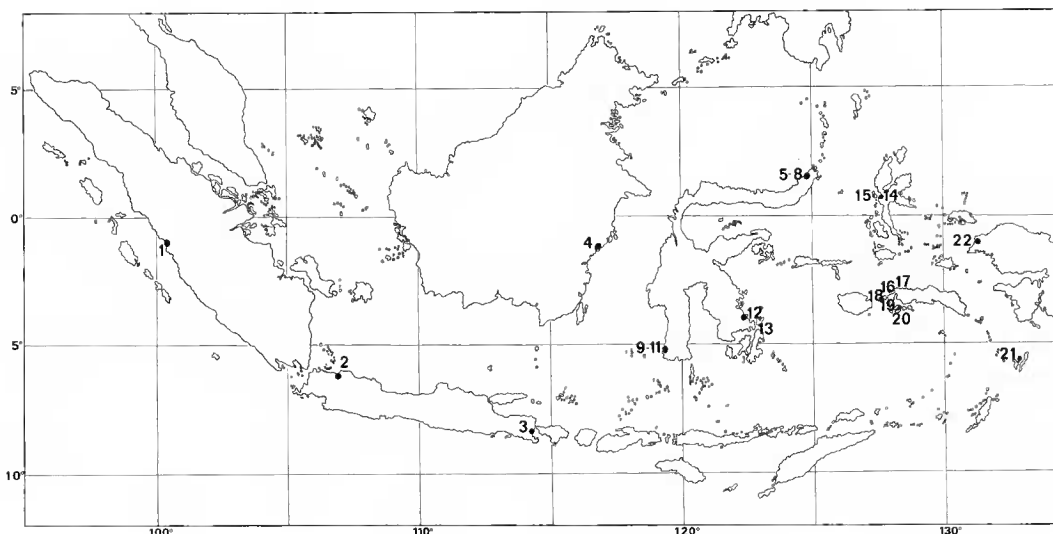


FIG. 1. — Carte des localités de récoltes. Voir tableau I.

Les six espèces nouvelles sont décrites sous les noms de *Clibanarius bistriatus*, *C. ambonensis*, *C. antennatus*, *C. serenei*, *C. similis* et *C. danai*. Les types sont conservés au Muséum national d'Histoire naturelle de Paris, France, et des paratypes au Center for Research and Development of Oceanology, Jakarta, Indonésie.

Les synonymies ont été relevées seulement depuis l'année 1955, date de publication du travail de FIZE et SERÈNE, où figurent de nombreuses références.

Le genre *CLIBANARIUS* Dana, 1852

DÉFINITION

Écusson céphalothoracique allongé ; rostre triangulaire, atteignant ou dépassant les dents latérales. Abdomen bien développé, avec les tergites courts, largement séparés. Telson court, à bord postérieur arrondi, avec une faible incision médiane, armé de denticules cornés plus au moins développés.

Pédoncules oculaires longs et cylindriques, écailles oculaires petites, denticulées, presque toujours rapprochées l'une de l'autre. Pédoncules antennaires avec des flagelles longs, pourvus de soies très courtes, écailles antennaires ordinairement courtes. Troisièmes maxillipèdes rapprochés à la base.

Chélicèdes égaux ou plus au moins inégaux ; doigt s'ouvrant dans un plan horizontal, à ongles cornés et conformés en cuillères. Quatrième patte ambulatoire subchélifforme ; la

cinquième chélique. Dans les deux sexes, sur le côté gauche des deuxième, troisième et quatrième segments de l'abdomen, un pléopode biramé bien développé, à endopodite plus court que l'exopodite ; sur le cinquième segment, un pléopode nettement plus petit que les précédents. Treize paires de branchies.

REMARQUES

Clibanarius est un genre essentiellement littoral, certaines espèces remontant souvent dans les eaux saumâtres. On le rencontre sur fond vaseux, sablo-vaseux, la pelouse d'herbier, la mangrove, le platier récifal, les rochers, et parmi les coraux vivants et morts, généralement dans la zone de balancement des marées. A marée basse, quelques espèces se trouvent dans la zone supralittorale, surtout en zone rocheuse.

CLÉ D'IDENTIFICATION DES ESPÈCES DU GENRE *Clibanarius*
SIGNALÉES EN INDONÉSIE

1 — Pattes ambulatoires (P2, P3) avec des bandes longitudinales pigmentées	2
— Pattes ambulatoires (P2, P3) sans bandes longitudinales pigmentées	15
2 — Pédoncules oculaires avec des bandes longitudinales pigmentées	3
— Pédoncules oculaires sans bandes longitudinales pigmentées	9
3 — Une forte dent proximale sur le bord mésio-ventral du mérus des chélicèdes. <i>C. infraspinus</i>	
— Pas de dent proximale sur le bord mésio-ventral du mérus des chélicèdes	4
4 — Écusson céphalothoracique avec des bandes longitudinales pigmentées	5
— Écusson céphalothoracique sans bandes longitudinales pigmentées	6
5 — Carapace aplatie. Coxae des quatrième et cinquième péréiopodes très écartées. Deux bandes longitudinales pigmentées visibles sur la face dorsale des pédoncules oculaires. <i>C. eurysternus</i>	
— Carapace non aplatie. Coxae des quatrième et cinquième péréiopodes rapprochées. Une seule bande longitudinale pigmentée, large, sur la face dorsale des pédoncules oculaires	<i>C. rhabdodactylus*</i>
6 — Pédoncules oculaires minces, sensiblement de même longueur que les pédoncules antennulaires ; cornées petites et non renflées	7
— Pédoncules oculaires robustes, plus longs que les pédoncules antennulaires ; cornées renflées.	8
7 — La main des chélicèdes gauche et droit lisse ou très faiblement armée. Trois bandes longitudinales pigmentées sur les faces latérale, dorsale et mésiale des pédoncules oculaires. <i>C. padavensis*</i>	
— La main des chélicèdes gauche et droit fortement tuberculée. Quatre bandes longitudinales pigmentées sur les pédoncules oculaires, dont deux visibles en vue dorsale, l'une médiane, l'autre mésiale	<i>C. bistratus</i>
8 — Une ligne longitudinale pigmentée étroite sur la face dorsale des pédoncules oculaires ; pédoncules antennulaires minces. Dactyle des P2 et P3 sensiblement égal au propode	<i>C. ambonensis</i>
— Une ligne longitudinale pigmentée étroite, discontinue, sur la face dorsale des pédoncules oculaires ; pédoncules antennulaires larges. Dactyle des P2 et P3 beaucoup plus long que le propode	<i>C. antennatus</i>
9 — Les bandes longitudinales pigmentées sur P2 et P3 en général largement interrompues au niveau des articulations. Main des chélicèdes avec des tubercules émoussés ; les doigts plus courts que la paume	<i>C. laevimanus</i>
— Les bandes longitudinales pigmentées sur P2 et P3 continues	10
10 — Chélicèdes subégaux	<i>C. striolatus</i>
— Chélicèdes droit généralement nettement plus grand que le gauche	11

- 11 — Écailles antennaires longues et épineuses, dépassant la base du cinquième article des pédoncules antennaires *C. demani*
 — Écailles antennaires courtes, n'atteignant pas la base du cinquième article des pédoncules antennaires 12
- 12 — Pédoncules oculaires allongés, légèrement plus courts que l'écusson, le diamètre des cornées compris quatre fois et demie au moins dans leur longueur 13
 — Pédoncules oculaires robustes, d'un cinquième à un quart plus court que l'écusson, le diamètre des cornées compris trois fois et demie au plus dans leur longueur 14
- 13 — Une seule bande longitudinale bleue (passant au blanc) bordée de rouge sur la face latérale des P2 et P3 *C. longitarsus*
 — Une bande longitudinale bleue bordée de rouge sur la face latérale de P2 et P3, doublée par une bande bleue plus étroite au-dessus et au-dessous. *C. serenei*
- 14 — La face latérale du propode de P2 et P3 avec trois bandes longitudinales pigmentées. Pédoncules oculaires avec une tache pigmentée dorso-proximale *C. similis*
 — La face latérale du propode de P2 et P3 avec quatre bandes longitudinales pigmentées. Pas de tache pigmentée sur les pédoncules oculaires *C. danai*
- 15 — Propode de P3 densément et grossièrement hirsute avec sa face latérale particulièrement aplatie. *C. corallinus*
 — Propode de P3 sans pilosité dense ; sa face latérale non aplatie 16
- 16 — Pédoncules oculaires avec un anneau clair sous les cornées 17
 — Pas d'anneau clair sous les cornées 20
- 17 — Écusson céphalothoracique, chélicèdes, P2 et P3 avec des taches claires sur un fond pigmenté 18
 — Écusson céphalothoracique, chélicèdes, P2 et P3 sans taches claires sur un fond pigmenté. 19
- 18 — Les taches claires petites ; une bande longitudinale claire sur le dactyle des P2 et P3 *C. snelli*
 — Les taches claires grandes ; pas de bande longitudinale claire sur le dactyle des P2 et P3 *C. cruentatus*
- 19 — Dactyle des P2 et P3 clair, avec ou sans anneau pigmenté submédian ; propode et carpe verdâtres. Flagelles antennaires bleus *C. virescens*
 — P2 et P3 à dactyle clair ; région distale du propode fortement pigmentée. *C. humilis*
- 20 — Dactyle des P2 et P3 avec une bande latérale claire et un bord dorsal pigmenté 21
 — Pas de bande longitudinale claire sur le dactyle des P2 et P3 22
- 21 — La bande latérale claire s'étendant sur toute la longueur des appendices *C. ransonii*
 — La bande latérale claire s'étendant tout au plus jusqu'à la région proximale du propode *C. merguensis*
- 22 — Dactyle des P2 et P3 de teinte claire sur le tiers proximal ; en avant, faces latérale et mésiale bleu intense, entre des bandes dorsale et ventrale brun rouge *C. englaucus*
 — Dactyle de P2 et P3 clair, avec des lignes longitudinales pigmentées ; un anneau clair à chaque extrémité du propode et du carpe *C. boschmai* *

***Clibanarius infraspinatus* Hilgendorf, 1869**

Clibanarius infraspinatus Hilgendorf, 1869 : 97 ; FIZE et SERÈNE, 1955 : 77, fig. 10 ; LEWINSOHN, 1969 : 19 ; LEE, 1969 : 41, fig. 3 ; TIRMIZI et SIDDIQUI, 1982 : 26, fig. 20 ; MORGAN, 1987 : 173.

MATÉRIEL EXAMINÉ. — Muara Karang 6 ♀ ; Balikpapan 9 ♂, 3 ♀ ; Barombong 1 ♂ ; Bayang 1 ♀ ; Amboine 1 ♂, 1 ♀.

Le : 2-10 mm.

COLORATION

Dans l'alcool : Écusson céphalothoracique blanc rougeâtre maculé de rouge près des bords latéraux. Pédoncules oculaires orange, une bande longitudinale blanc rougeâtre s'étendant de la base des pédoncules à la cornée.

Chélipèdes rouge-orange avec des tubercules blancs. Dactyle, propode et carpe des P2 et P3 orange avec deux bandes orange bleuâtre bordées de rouge et une bande médiane blanc bleuâtre sur la face latérale. Mérés avec deux bandes blanc bleuté.

REMARQUES

Chez les grands spécimens (à partir de *Le* : 5,5 mm), pédoncules oculaires atteignant le tiers distal des pédoncules antennulaires ; rostre long et triangulaire, se terminant par une petite épine à pointe noire.

Chez les petits spécimens, pédoncules oculaires de même longueur que les pédoncules antennulaires ; rostre grand, triangulaire.

Cette espèce a été récoltée sur fond de sable fin, près de l'embouchure de rivières.

DISTRIBUTION. — Mer Rouge, océan Indien, Vietnam, Singapour, Indonésie, Philippines et Australie du Nord.

Clibanarius eurysternus Hilgendorf, 1879

Pagurus (Clib.) eurysternus Hilgendorf, 1879 : 822

Clibanarius eurysternus ; FIZE et SERÈNE, 1955 : 118, fig. 17 ; FOREST, 1956b : 46 ; LEE, 1969 : 42 ; LEWINSOHN, 1982 : 39 ; HAIG et BALL, 1988 : 163.

MATÉRIEL EXAMINÉ. — Baluran 2 ♀ ; Tasik ria 1 ♂ ; Tanjung pisok 1 ♂, Tanawangko 1 ♂ ; Kalasey 2 ♂ ; Halmahera 6 ♂, 3 ♀ ; Ternate 6 ♂, 5 ♀ ; Amboine 6 ♂, 6 ♀ (2 ovig.) ; Kelang 6 ♂, 5 ♀ (2 ovig.) ; Marsegu 1 ♂, 1 ♀ ; Sorong 3 ♂.

Le : 2,5-10,0 mm.

COLORATION

A l'état vivant : Écusson céphalothoracique noir avec des bandes longitudinales jaunes. Abdomen vert avec des bandes circulaires jaunes au niveau des pléopodes. Pédoncules oculaires jaunes avec des bandes longitudinales noires. Écailles oculaires jaunes. Pédoncules antennulaires et antennaires également jaunes et striés de noir ; flagelles noirs et jaunes.

Chélipèdes jaunes, striés de noirs avec des épines jaunes. Pattes ambulatoires jaunes avec des stries noires sur toute leur longueur.

Ces couleurs persistent longtemps dans le formol. Après séjour dans l'alcool, le noir devient brun foncé et le jaune passe au blanc jaunâtre.

REMARQUES

Chez les spécimens de petite taille, les pédoncules antennulaires atteignent la base des cornées ; chez les plus grands ils sont plus courts.

Cette espèce se trouve la plupart du temps dans des coquilles de *Conus*. L'aplatissement du thorax est en relation avec cet habitat dans des coquilles à ouverture étroite. Elle vit sur le récif corallien dans la zone intertidale.

DISTRIBUTION. — De l'est de l'océan Indien à la Polynésie.

Clibanarius bistriatus sp. nov.

(Fig. 2 a, 3 a, b)

MATÉRIEL EXAMINÉ. — Passo, baie d'Amboine 2♂. Le : 6,5 et 7,5 mm.

TYPES. — Un mâle, Le : 7,5 mm (MNHN. Pg. 4857), a été choisi comme holotype ; l'autre est le paratype.

ÉTYMOLOGIE. — Pour les deux bandes rouges longitudinales visibles sur la face dorsale des pédoncules oculaires.

DESCRIPTION

Écusson céphalothoracique subquadrangulaire, un peu plus long que large. Sa surface irrégulière, d'aspect chagriné, des denticules forts mais courts sur les bords latéraux. Rostre petit, dépassant légèrement les dents latérales.

Pédoncules oculaires longs et minces, de même longueur que l'écusson. Cornées petites, non ou à peine dilatées, leur diamètre compris sept fois environ dans la longueur des pédoncules. Écailles oculaires bidentées, écartées.

Pédoncules antennulaires atteignant ou dépassant la base des cornées. Dernier et avant-dernier articles inermes, article basal avec cinq épines mésio-ventrales.

Pédoncules antennaires atteignant le tiers distal des pédoncules oculaires ; premier article avec une épine dorso-latérale, deuxième article avec deux épines distales, une latérale, une mésiale, troisième article avec une épine mésio-ventrale, quatrième et cinquième articles inermes. Écailles antennaires dépassant légèrement la base du dernier article pédonculaire, armées de quatre ou cinq dents épineuses du côté mésial et d'une petite dent latérale.

Chélipèdes subégaux, le gauche légèrement plus grand que le droit. Doigts plus courts que la paume ; main couverte de tubercules, un peu plus fort et plus aigus sur le bord mésial de la paume et sur le dactyle. Bord dorsal du carpe avec des dents aiguës. Bord ventral du mérus armé de tubercules dentiformes plutôt aigus.

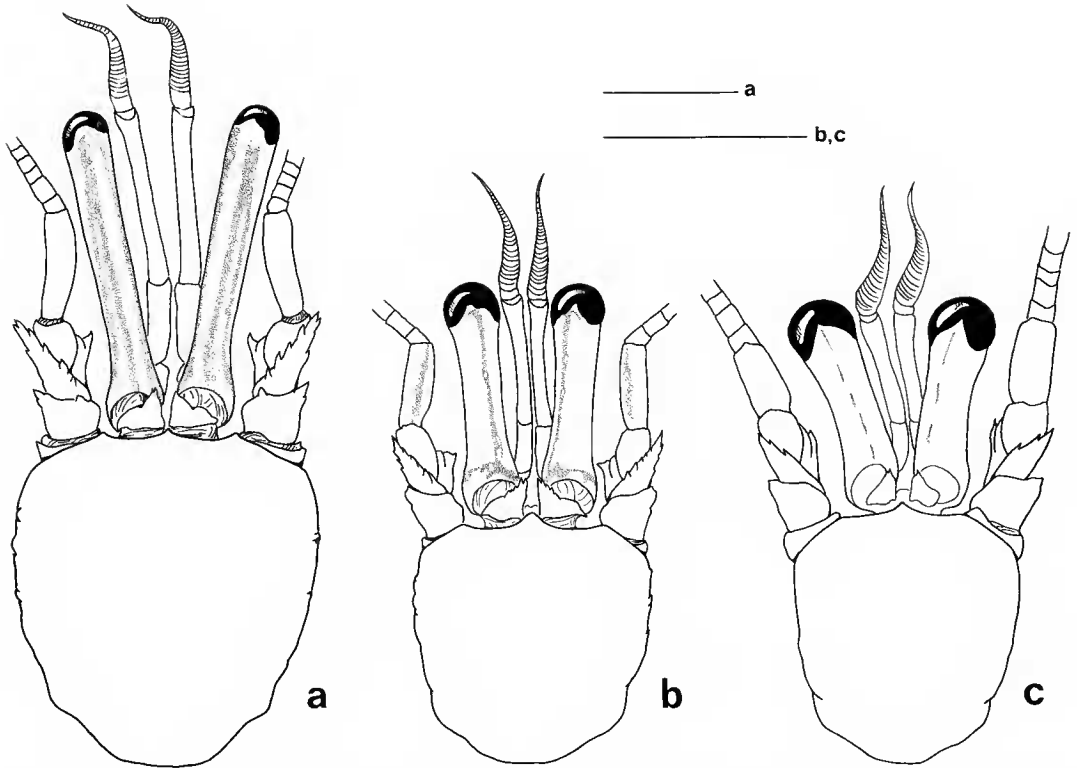


FIG. 2. — Région antérieure de la carapace et appendices céphaliques : a, *Clibanarius bistratus* sp. nov., mâle holotype Le : 7,5 mm ; b, *C. ambonensis* sp. nov., mâle holotype Le : 4,0 mm ; c, *C. antennatus* sp. nov., mâle holotype Le : 3,5 mm (échelles = 3 mm).

P2 et P3 avec le dactyle plus long que le propode et terminé par un court ongle corné noir. Bord ventral du dactyle avec quatre épines en arrière de l'ongle. Le rapport des longueurs du propode et du dactyle mesurées le long du bord supérieur compris entre $10/7$ et $3/2$ pour les P2 et P3 gauche et droit. Carpe avec une seule dent distale aiguë sur le bord dorsal. Tous les articles des pattes ambulatoires avec des soies courtes et raides.

COLORATION

Dans l'alcool : Écusson céphalothoracique blanc jaunâtre. Pédoncules oculaires blanc bleuté avec quatre bandes longitudinales rouges : une dorsale, une ventrale, une latérale et une mésiale. En vue dorsale, bande dorsale et bande mésiale visibles. La bande dorsale, la plus large, s'amincissant à partir de la base et décolorée au milieu dans sa moitié proximale.

Chélipèdes rouge-orange, avec des tubercules blancs. Pattes ambulatoires blanc rougeâtre, avec des bandes longitudinales rouges, bordées de chaque côté par des lignes étroites d'un rouge plus intense, sur toute leur longueur ; dactyle, propode et carpe portant quatre bandes rouges, dont deux sont visibles sur la face latérale, alors que sur cette face le mérus est orné de deux à trois bandes irrégulières.

REMARQUES

Clibanarius bistriatus est décrit ici d'après deux spécimens mâles, dont l'un est privé du P3 gauche et des P2 et P3 droits. Elle appartient au groupe des espèces qui ont des lignes longitudinales sur les pédoncules oculaires et les pattes ambulatoires. Des différences morphologiques permettent de la séparer des autres espèces.

Chez *C. clibanarius* (Herbst), la pilosité sur P2 et P3 est forte, alors qu'elle est faible chez *C. bistriatus*.

C. infraspinatus (Hilgendorf) est très remarquable par la présence d'une forte dent proximale sur le bord ventral de la face mésiale du mérus des chélipèdes, caractère absent chez *C. bistriatus*.

C. padavensis De Man a la main des chélipèdes presque lisse et des écailles oculaires pluridenticulées, alors que *C. bistriatus* porte des tubercules assez nombreux et saillants sur la paume et a des écailles oculaires bidentées. En ce qui concerne les lignes longitudinales pigmentées sur P2 et P3, *C. bistriatus* est fort proche de *C. padavensis*, mais en diffère par la coloration des pédoncules oculaires qui, chez la nouvelle espèce, portent quatre bandes longitudinales dont deux visibles dorsalement, tandis que sur ceux de *C. padavensis* il y a trois bandes pigmentées, dont une seule bien apparente sur la face dorsale.

C. bistriatus est proche morphologiquement de *C. longitarsus* (De Haan), mais s'en distingue par une coloration nettement différente.

Les spécimens ont été trouvés sur fond sablo-vaseux, près de la mangrove, à la profondeur 10-40 cm.

***Clibanarius ambonensis* sp. nov.**

(Fig. 2 b, 3 c, d)

MATÉRIEL EXAMINÉ. — Passo (baie d'Amboine) 5 ♂, Le : 3-4 mm ; Tanjung Tiram (baie d'Amboine) 25 ♂, Le : 2,5-5,5 mm ; 4 ♀ Le : 3 mm ; Eri (baie d'Amboine) 1 ♂, Le : 4 mm ; Sidangoli 1 ♀, Le : 4 mm.

TYPES. — Un mâle, Le : 4 mm (MNHN Pg.4858), a été choisi comme holotype ; les autres sont des paratypes.

ÉTYMOLOGIE. — Nom spécifique d'après la localité-type.

DESCRIPTION

Écusson céphalothoracique presque aussi large que long. Rostre assez grand, triangulaire, dépassant nettement les dents latérales et la base des écailles oculaires.

Pédoncules oculaires un peu plus courts que l'écusson ; cornées grandes, légèrement renflées, leur diamètre compris cinq fois environ dans la longueur des pédoncules. Écailles oculaires assez écartées, à bord antéro-latéral armé de quatre ou cinq denticules.

Pédoncules antennulaires dépassant de peu la base des cornées. Pédoncules antennaires n'atteignant pas tout à fait la base de cornées. Écaille antennaire avec des denticules sur les bords mésial et latéral, courte, ne dépassant pas la base du dernier article des pédoncules.

Chélipèdes à peu près égaux. Région digitale plus longue que la région palmaire. Face dorso-latérale de la main couverte de tubercules coniques peu denses, plus forts et plus aigus sur le bord mésial. Carpe avec une seule dent distale aiguë au bord dorsal, des tubercules coniques sur la face dorso-latérale. Mérus avec deux dents distales spiniformes aiguës au bord ventral, suivies de trois ou quatre tubercules dentiformes plus petits.

P2 et P3 avec le dactyle sensiblement de même longueur que le propode ; dactyle avec neuf épines sur le bord ventral, en arrière de l'ongle qui est mince et aigu ; propode inerme ; carpe armé d'une épine disto-dorsale.

COLORATION

Dans l'alcool : Carapace blanc jaunâtre. Pédoncules oculaires blanc bleuté ou blanc jaunâtre, avec une étroite ligne rouge longitudinale du côté dorsal. Pédoncules antennulaires blanc jaunâtre ; pédoncules antennaires blanc jaunâtre avec une ligne rouge sur le dernier article.

Chélipèdes orange avec des tubercules blancs et deux lignes orange intense sur le doigt fixe et sur le doigt mobile.

P2 et P3 blanc bleuté ou blanc rougeâtre, avec des bandes longitudinales rouge-orange sur toute leur longueur : cinq sur le dactyle, sept sur le propode, trois sur le carpe et cinq sur le mérus. Latéralement, trois bandes sur le dactyle, la médiane, plus courte, n'atteignant pas la région distale ; quatre sur le propode, deux sur le carpe et trois sur le mérus. Bandes du propode de largeur variable, mais en général celle marquant le bord dorsal est la plus étroite, et celle située juste au-dessous la plus large.

REMARQUES

C. ambonensis présente un ensemble de caractères qui interdisent toute confusion avec d'autres espèces du genre. La disposition des bandes pigmentées sur P2 et P3 évoque quelque peu celle observée chez *C. danai*, *C. padavensis* et *C. laevimanus*, lesquels se distinguent cependant de *C. ambonensis* sur un certain nombre de points, tant en ce qui concerne la morphologie que la coloration. Ainsi, chez ces trois espèces, le dactyle des pattes ambulatoires est nettement plus long que le propode. *C. padavensis* est le seul dont les pédoncules oculaires sont longitudinalement rayés, mais il s'agit ici de bandes très nettes, assez larges, au nombre

de trois, alors que chez *C. ambonensis*, on observe une seule ligne étroite, presque filiforme, submédiane, caractère qui l'isole parmi toutes les espèces à pédoncules oculaires rayés.

Les spécimens ont été trouvés sur fond sablo-vaseux, sur la pelouse d'herbier et sur la roche, à la profondeur de 0 à 1 m.

***Clibanarius antennatus* sp. nov.**

(Fig. 2 c, 3 e, f)

MATÉRIEL EXAMINÉ. — Barombong 2 ♂, Le : 3,5 mm. 2 ♀ ovig. Le : 3,0 et 3,5 mm.

TYPES. — Un mâle, Le. 3,5 mm (MNHN Pg. 4862), a été choisi comme holotype ; les autres spécimens sont des paratypes.

ÉTYMOLOGIE. — Nom spécifique choisi par allusion aux particularités des pédoncules antennaires, qui sont larges, et des écailles antennaires, qui sont très courtes.

DESCRIPTION

Écusson céphalothoracique plus long que large. Rostre dépassant nettement les dents latérales.

Pédoncules oculaires trapus, plus courts que l'écusson. Cornées renflées ; leur diamètre compris trois fois et demie dans la longueur des pédoncules. Écailles oculaires assez écartées, avec une ou deux dents distales.

Pédoncules antennulaires atteignant le milieu des cornées. Article proximal avec une épine disto-ventrale.

Pédoncules antennaires larges et épais, atteignant le milieu des cornées. Deuxième, troisième et cinquième articles inermes, quatrième article avec une dent disto-mésiale. Écailles antennaires courtes, dépassant de peu le milieu du quatrième article et avec des denticules au bord mésial.

Chélicède droit plus long et plus gros que le gauche. Ce dernier avec le dactyle plus long que la paume. Face latéro-dorsale de la main couverte de tubercules coniques à pointe cornée noire, plus forts et plus aigus sur le bord dorsal. Carpe avec trois dents aiguës au bord dorsal. Chélicède droit à dactyle de même longueur que la paume. Ornementation de la main voisine de celle observée sur l'appendice gauche.

Pattes ambulatoires longues et grêles. Dactyle notablement arqué, beaucoup plus long que le propode. Le rapport des longueurs des deux articles mesurées le long du bord dorsal est 1,8 environ pour P3 et 1,5 pour P2 ; carpe avec une dent distale.

Des soies longues et peu denses présentes sur les chélicèdes et les pattes ambulatoires.

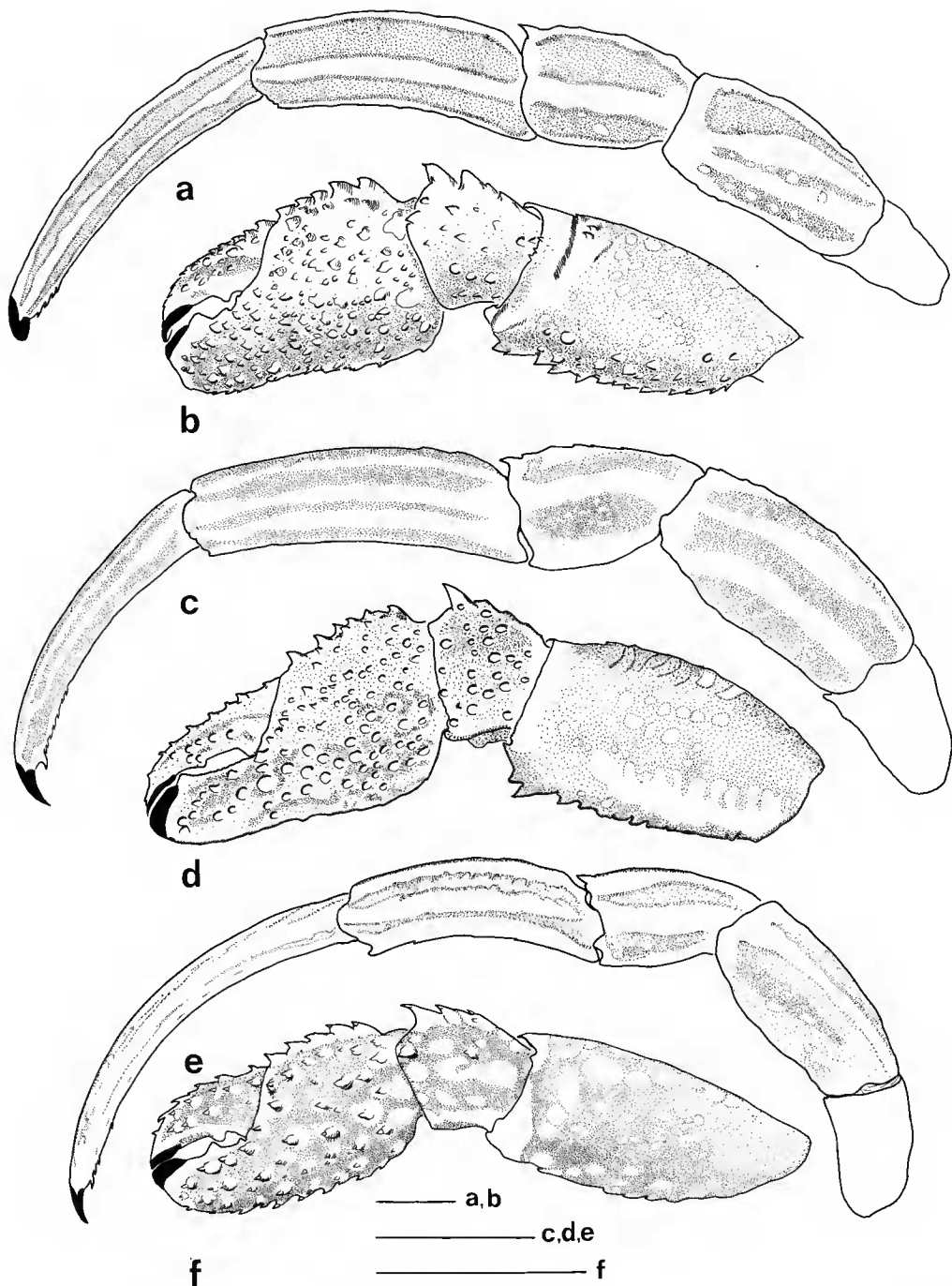


FIG. 3. — a, c, e : troisième patte thoracique gauche ; b, d, f, chélicèpe gauche : a, b, *Clibanarius bistriatus* sp. nov., mâle holotype Le : 3,5 mm ; c, d, *C. ambonensis* sp. nov., mâle holotype Le : 4,0 mm ; e, f, *C. antennatus* sp. nov., mâle holotype Le : 3,5 mm (échelles = 2 mm).

COLORATION

Dans l'alcool : Écusson céphalothoracique blanc jaunâtre. Pédoncules oculaires blanc jaunâtre, avec une ligne médiane mince discontinue de couleur orange. Pédoncules antennulaires blanc jaunâtre, avec des bandes orange sur les côtés mésial et latéral. Pédoncules antennaires blanc jaunâtre ; deuxième, troisième et cinquième articles avec des bandes orange.

Chélicèdes orange, avec des tubercules conique blancs. P2 et P3 blanc bleuté avec des bandes longitudinales rouges sur toute leur longueur ; dactyle avec deux bandes discontinues ; propode avec trois bandes rouges : une bande très étroite au bord dorsal, puis une bande médiane plus large et une troisième bande plus étroite, avec les parties distale et proximale élargies. Carpe et mérus avec deux bandes rouges.

REMARQUES

C. antennatus ressemble à *C. ambonensis* par la longueur des pédoncules antennulaires, qui atteignent le milieu des cornées, et par la présence d'une ligne longitudinale rouge sur la face dorsale des pédoncules oculaires, mais cette ligne est discontinue chez la première espèce, continue chez la seconde. Elle est aussi très proche morphologiquement de *C. danai*, surtout en ce qui concerne les pédoncules oculaires trapus et les cornées légèrement renflées. Mais *C. antennatus* a des caractères tout à fait distinctifs : pédoncules antennaires larges et épais, écailles antennaires très courtes, dactyle de P3 très long, mince et recourbé, qui permettent de le distinguer des autres espèces.

C. antennatus a été trouvé sur fond vaseux près de l'embouchure de la rivière.

Clibanarius laevimanus Buitendijk, 1937

Clibanarius laevimanus Buitendijk, 1937 : 254, fig. 3-6 ; DECHANCÉ, 1964 : 31, fig. 1-3 ; LEWINSOHN, 1982 : 41.

MATÉRIEL EXAMINÉ. — Mata 2 ♂ ; Amboine 12 ♂, 9 ♀ (2 ovig.) ; Osi 115 ♂, 60 ♀ (34 ovig.) ; Babi 1 ♀ ovig. ; Kei 15 ♂, 33 ♀ (24 ovig.).

Le : 2,0-6,5 mm.

COLORATION

Dans l'alcool : Écusson céphalothoracique blanc jaunâtre maculé d'orange. Pédoncules oculaires blanc rougeâtre. Écailles oculaires blanc jaunâtre, la partie distale rouge. Pédoncules antennulaires et antennaires blanc jaunâtre avec des bandes rouge violacé.

Chélicèdes brun violacé avec des tubercules blanc jaunâtre. Propode et dactyle des pattes ambulatoires avec cinq bandes longitudinales brun violacé dont trois sont visibles latéralement. Carpe et mérus blanc jaunâtre avec deux bandes longitudinales brun violacé. Les parties distale et proximale du dactyle, du propode et du carpe blanc jaunâtre.

REMARQUES

BUITENDIJK (1937) et LEWINSOHN (1982) ont observé que le dactyle des pattes ambulatoires était plus long que le propode, alors que pour DECHANCÉ (1964) le dactyle est plus court ou de même longueur que le propode. Dans notre collection, le dactyle est plus long ou a la même longueur que le propode.

Les spécimens sont très nombreux à l'île Osi et se trouvent le plus souvent dans la mangrove et sur fond sablo-vaseux. Un seul spécimen a été trouvé sur le récif corallien.

DISTRIBUTION. — Somalie, Madagascar, Philippines et Indonésie.

Clibanarius striolatus Dana, 1852

Clibanarius striolatus Dana, 1852 : 463 ; DANA, 1855 : pl. 29, fig. 3 a,b,c ; FOREST, 1956a : 1059 ; 1956b : 46 ; DECHANCÉ, 1964 : 32, fig. 6 ; LEWINSOHN, 1969 : 19 ; BALL et HAIG, 1972 : 96 ; MIYAKE, 1978 : 51, fig. 18.

Clibanarius A Fize et Serène, 1955 : 109, fig. 15, pl. 3, fig.6.

MATÉRIEL EXAMINÉ. — Padang 4 ♂, 2 ♀ ; Tasik ria 1 ♀ ; Tanjung pisok 10 ♂, 14 ♀ (4 ovig.) ; Tanawangko 4 ♂ ; Mata 34 ♂, 24 ♀ (5 ovig.) ; Lae lae 46 ♂, 31 ♀ (7 ovig.) ; Barombong 1 ♂ ; Gusung 40 ♂, 18 ♀ (6 ovig.) ; Halmahera 215 ♂, 190 ♀ (118 ovig.) ; Ternate 16 ♂, 14 ♀ (6 ovig.) ; Amboine 39 ♂, 29 ♀ (11 ovig.) ; Osi 92 ♂, 59 ♀ (1 ovig.) ; Marsegu 2 ♂ ; Kei 2 ♂ ; Sorong 7 ♂, 7 ♀.

Le : 2,5-6,5 mm.

COLORATION

A l'état vivant : Écusson céphalothoracique vert strié de jaune. Région postérieure de la carapace vert strié d'orange brunâtre. Pédoncules oculaires vert olive, cornées vert foncé.

Chélicères vert foncé, doigt blanc jaunâtre. Pattes ambulatoires vertes avec des lignes longitudinales brunes ; les articulations jaunes.

Après séjour dans l'alcool, les marques colorées persistent en s'éclaircissant, passant du vert à l'orange.

REMARQUES

Plusieurs auteurs se sont attachés à situer cette espèce par rapport aux espèces voisines ; DANA (1852) l'a comparée avec son *C. lineatus* ; DE MAN (1888) et ALCOCK (1905) avec *C. padavensis* ; FIZE et SERÈNE (1955) avec *C. longitarsus*. Nous la comparons ici à *C. laevimanus*.

C. striolatus : Chélicères à dactyle un peu plus long que la paume et terminé en un grand ongle corné ; la face dorsale de la main avec des tubercules forts. Le rapport des longueurs entre dactyle et propode de P3 à peine supérieur à 1. Les bandes longitudinales des P2 et P3 sont continues sur la longueur des articles, avec une partie blanche à chaque articulation.

C. laevimanus : Chélipèdes à dactyle un peu plus court que la paume et terminé par un petit ongle corné ; la face dorsale du dactyle et du propode avec des tubercules émoussés. Le rapport entre dactyle et propode de P3 largement supérieur à 1. Les bandes longitudinales sur P2 et P3 ne sont pas continues, c'est-à-dire qu'elles n'atteignent jamais les parties distale et proximale de chaque article

FIZE et SERÈNE (1955) ont décrit *Clibanarius* A de Nhatrang. Après avoir examiné des spécimens déposés par ces auteurs au Muséum national d'Histoire naturelle et fait la comparaison avec *C. striolatus*, nous pensons qu'ils appartiennent à une même espèce.

901 spécimens de *C. striolatus* ont été examinés. Cette espèce est très fréquente sur fond sablo-vaseux, près de la mangrove, avec *C. laevimanus* et *C. longitarsus*, et sur la pelouse d'herbier ; elle est très rarement présente en zone rocheuse.

DISTRIBUTION. — Mer Rouge, océan Indien, et Ouest Pacifique.

Clibanarius demani Buitendijk, 1937

(Fig. 4 a, 5 a, 6 a)

Clibanarius demani Buitendijk, 1937 : 253, fig. 1 et 2.

Clibanarius striolatus ; FIZE et SERÈNE, 1955 : 97, fig. 13 (nec *C. striolatus* Dana, 1852).

MATÉRIEL EXAMINÉ — Barombong 2 ♂, 1 ♀ ovig. ; Mata 3 ♂, 4 ♀ (2 ovig.) ; Kendari 1 ♂, 3 ♀ (1 ovig.) ; Tanjung Tiram, baie d'Amboine 10 ♂, 4 ♀ ; Passo, baie d'Amboine 5 ♂, 2 ♀ (1 ovig.) ; Sorong 1 ♀ ovig.
Le : 2,5-6,0 mm.

DESCRIPTION

Écusson céphalothoracique plus long que large. Rostre petit, triangulaire, atteignant la base des écailles oculaires et dépassant nettement les dents latérales qui portent une petite épine distale.

Pédoncules oculaires assez longs et minces, à peu près de même longueur que l'écusson, le diamètre des cornées compris cinq fois dans leur longueur. Écailles oculaires grandes, assez écartées et avec trois ou quatre épines latéro-distales.

Pédoncules antennulaires atteignant le cinquième distal des pédoncules oculaires ; dernier et avant-dernier articles inermes ; article basal avec trois épines méso-ventrales.

Pédoncules antennaires atteignant le tiers distal des pédoncules oculaires. Deuxième et quatrième articles avec une épine disto-latérale, troisième article avec une épine disto-mésiale. Écailles antennaires longues, dépassant la base du dernier article, avec trois épines au bord mésial et deux au bord latéral.

Chélipède gauche avec le dactyle plus long que la paume, et armé de deux séries des tubercules coniques ; le doigt fixe avec des tubercules coniques ; le bord latéro-dorsal de la main avec une série de dents fortes ; bord dorso-mésial du carpe avec une série de dents aiguës, la face dorsale tuberculée. Les tubercules coniques et les dents avec, parfois, une pointe cornée noire.

Chélipède droit légèrement plus grand que le gauche. Dactyle plus long que la paume qui est légèrement bombée, le bord dorso-mésial de la paume avec une série de dents épineuses fortes ; sur quelques spécimens, ces dents sont émoussées ou petites.

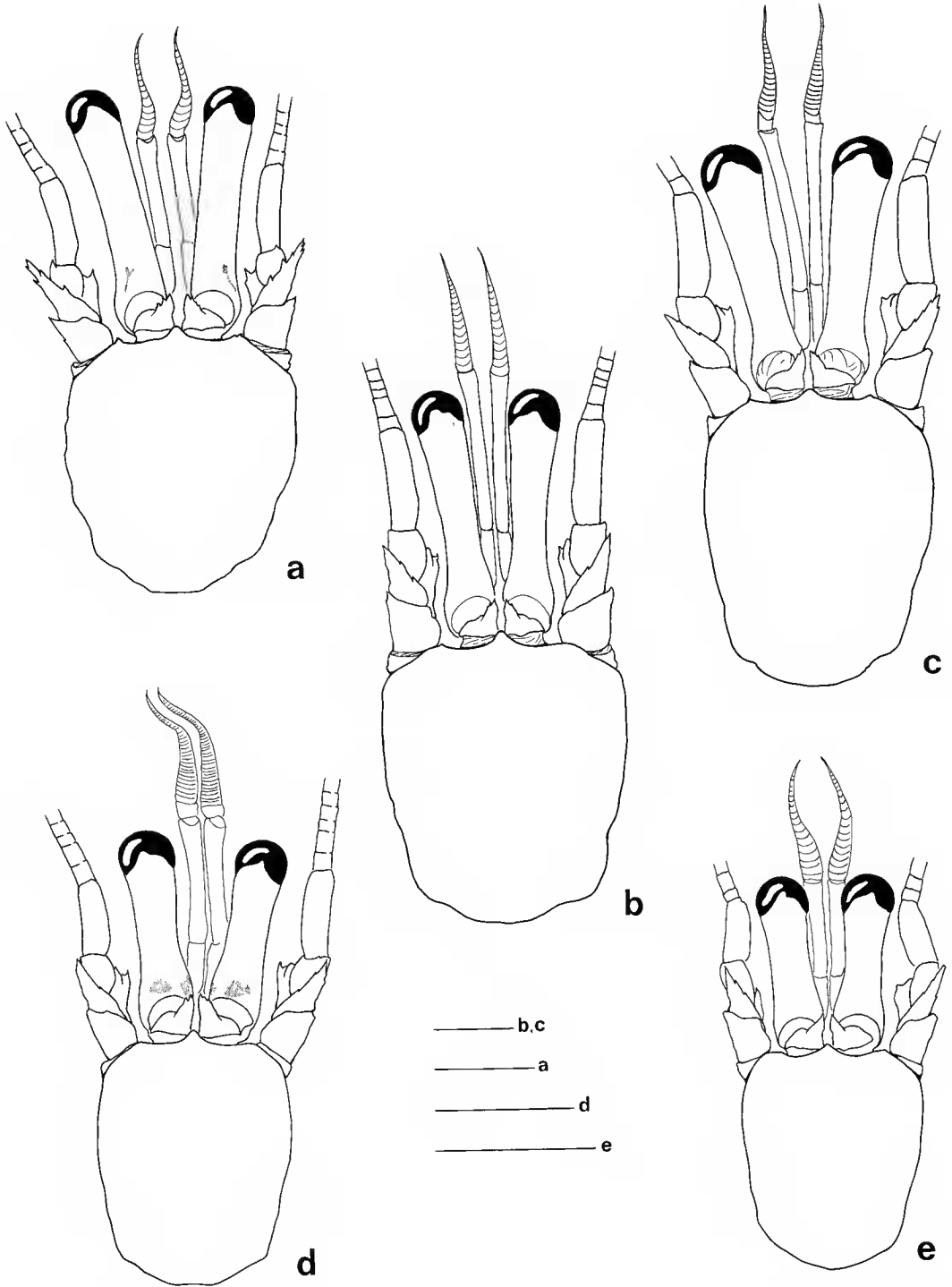


FIG. 4. — Région antérieure de la carapace et appendices céphaliques : a, *Clibanarius demani* Buitendijk ; b, *C. longitarsus* (De Haan) ; c, *C. serenei* sp. nov., mâle holotype Le : 8,5 mm ; d, *C. similis* sp. nov., mâle holotype Le : 4,0 mm ; e, *C. danai* sp. nov., mâle holotype Le : 2,5 mm (échelle = 2 mm).

P2 et P3 ont un dactyle plus long que le propode : le rapport des longueurs des deux articles, mesurées le long du bord dorsal, est compris entre 1,12 et 1,25. Bord ventral du dactyle avec une série des petites épines, propode inerme, carpe avec une épine distale au bord dorsal, mérus avec trois ou quatre petites épines sur le bord ventral. P3 un peu plus long que P2.

COLORATION

Dans l'alcool : Écusson céphalothoracique blanc rougeâtre. Pédoncules oculaires blanc rougeâtre avec une tache proximale rouge sur la face dorsale. Pédoncules antennulaires blancs, les faces latérale et mésiale rouge-orange.

Chélicèdes blanc rougeâtre, deux lignes orange sur la face latérale du dactyle. P2 et P3 crème ; dactyle avec deux bandes orange et une bande médiane blanche ; propode, carpe et mérus avec trois bandes orange. Les bandes orange sur P2 et P3 bordées de rouge foncé.

REMARQUES

L'identification des spécimens collectés est faite par comparaison avec un paratype conservé au Muséum national d'Histoire naturelle, Paris.

Parmi les espèces indo-ouest pacifiques, *C. demani* ressemble à *C. striolatus*, *C. longitarsus*, et *C. padavensis*. Les caractères communs sont : pattes ambulatoires avec des bandes longitudinales sur toute leur longueur, dactyle plus long que le propode ; pédoncules antennaires plus courts que les pédoncules oculaires.

C. striolatus a des chélicèdes à peu près égaux, avec des tubercules coniques et des soies assez denses, tandis que chez *C. demani* le chélicède droit est plus grand, les tubercules et les soies moins denses.

C. longitarsus a des écailles antennaires courtes, n'atteignant pas la base du dernier article, des pédoncules antennaires atteignant presque la base des cornées, des cornées renflées, et des écailles oculaires avec une ou deux dents, tandis que *C. demani* a des écailles antennaires dépassant la base du cinquième article, des pédoncules antennaires beaucoup plus courts que les pédoncules oculaires, et des écailles oculaires pluridentées.

C. padavensis a des bandes longitudinales sur les pédoncules oculaires, caractère absent chez *C. demani*.

Il est possible que les spécimens identifiés par FIZE et SERÈNE (1955) à *C. striolatus* appartiennent en réalité à cette espèce. Description morphologique, coloration et illustration correspondent en effet à *C. demani* : écailles antennaires très longues, bord supérieur de la paume du chélicède gauche avec de très fortes épines.

L'espèce, jamais mentionnée depuis la description de BUITENDIJK en 1937, a été trouvée dans la mangrove et l'herbier, sur fond sablo-vaseux, à la profondeur de 0 à 2 m, en même temps que *C. longitarsus* et *C. ambonensis*.

DISTRIBUTION. — Vietnam et Indonésie.

Clibanarius longitarsus (De Haan, 1849)
(Fig. 4 b, 5 b, 6 b)

Pagurus longitarsus De Haan, 1849 : 211. fig. 3.

Clibanarius longitarsus; FIZE et SERÈNE, 1955 : 83, fig. 11, pl. 3, fig. 1, 7, 10, 13; LEE, 1969 : 44; DECHANCÉ, 1964 : 31, fig. 4; LEWINSOHN, 1969 : 18; 1982 : 38; KHAN et NATARAJAN, 1984 : 8, fig. 6; MORGAN, 1987 : 172; HAIG et BALL, 1988 : 163.

MATÉRIEL EXAMINÉ. — Muara karang 4 ♂, 5 ♀; Bayang 11 ♂, 7 ♀; Barombong 14 ♂, 14 ♀ (9 ovig.); Kendari 6 ♂, 7 ♀ (1 ovig.); Mata 4 ♂, 4 ♀ (1 ovig.); Halmahera 1 ♂, 6 ♀ (1 ovig.); Amboine 61 ♂, 36 ♀ (8 ovig.); Osi 200 ♂, 113 ♀ (1 ovig.); Kei 7 ♂, 3 ♀ ovig.; Sorong 2 ♀
Le : 2,5-12,0 mm.

COLORATION

Dans l'alcool : Écusson céphalothoracique blanc jaunâtre. Pédoncules oculaires vert olive. Pédoncules antennaires bruns avec une bande blanc bleuté.

Chélicèdes brun violacé avec des tubercules coniques blanc bleuté, quelques-uns dotés d'une pointe cornée noire. P2 et P3 brun violacé avec une bande bleue ou blanc bleuté, bordée de rouge, s'étendant du carpe à l'ongle. Le mérus avec une bande médiane plus au moins atténuée.

REMARQUES

La couleur des pattes ambulatoires après séjour dans l'alcool varie entre le brun, le brun violacé et l'orange, mais il existe toujours une bande longitudinale blanc bleuté, parfois bordée de rouge.

Cette espèce a été récoltée à la profondeur de 0 à 2 m, sur fond sablo-vaseux ou vaseux, près de l'embouchure de rivières et dans la mangrove.

DISTRIBUTION. — Large distribution dans l'Indo-Ouest Pacifique, de la mer Rouge et de l'océan Indien au Japon à l'Australie du Nord.

Clibanarius serenei sp. nov.
(Fig. 4 c, 5 c, 6 c)

Clibanarius 1 Fize et Serène, 1955 : 90, pl. 3, fig. 2, 8, 11, 14.

MATÉRIEL EXAMINÉ. — Muara Karang 1 ♂; Kendari 3 ♂, 3 ♀. Le : 3,5-8,5 mm.

TYPES. — Un mâle Le : 8,5 mm (MNHN Pg. 4859), de Kendari, a été choisi comme holotype ; les autres spécimens sont des paratypes.

ÉTYMOLOGIE. — Espèce dédiée à la mémoire de Raoul SERÈNE.

DESCRIPTION

Écusson céphalothoracique nettement plus long que large ; rostre triangulaire, dépassant les dents latérales et atteignant juste la base des écailles oculaires.

Pédoncules oculaires longs et assez minces, presque aussi longs que l'écusson ; cornées courtes, légèrement renflées, leur diamètre compris quatre fois et demie environ dans la longueur des pédoncules. Écailles oculaires petites, peu écartées, et avec un ou deux denticules.

Pédoncules antennulaires légèrement plus longs que les pédoncules oculaires. Dernier et avant-dernier articles inermes, article basal avec une épine disto-ventrale.

Pédoncules antennaires atteignant ou presque la base des cornées ; troisième article avec une petite épine disto-mésiale ; deuxième, quatrième et cinquième articles inermes. Écailles antennaires courtes, n'atteignant pas la base du dernier article.

Chélicède gauche plus petit que le droit ; dactyle un peu plus long que la paume. Sur la face dorso-mésiale de la main, des petits tubercules coniques à pointe cornée aiguë. Sur le bord mésial, les tubercules développés en dents plus fortes. Carpe avec une dent distale épineuse, des tubercules émoussés sur la face latérale. Mérus avec trois ou quatre épines disto-ventrales. Pilosité des chélicèdes assez dense.

P2 et P3 grêles, dactyle légèrement plus long que le propode, avec des épines cornées noires sur la partie antérieure du bord ventral. Propode et mérus inermes ; carpe avec une épine distale.

COLORATION

Dans l'alcool : Écusson céphalothoracique jaunâtre ; pédoncules oculaires orange olivâtre. Cinquième article des pédoncules antennaires rouge avec une bande bleue sur la face latérale.

Chélicèdes rouges avec des épines bleues se terminant en pointe cornée noire. Teinte de fond des P2 et P3 rouge, avec, sur la face latérale, une bande médiane bleu métallique assez large, de la base du carpe à l'extrémité du dactyle ; une bande bleue plus étroite s'étendant le long des bords dorsal et ventral. Sur le mérus, deux bandes longitudinales bleues irrégulières.

REMARQUES

FIZE et SERÈNE (1955) ont décrit cette espèce sous le nom de *Clibanarius* sp. 1, et noté les différences avec *C. longitarsus* (De Haan). Après avoir examiné le matériel de FIZE et SERÈNE conservé au Muséum et l'avoir comparé à notre matériel d'Indonésie, ainsi qu'à plusieurs spécimens de *C. longitarsus*, nous pensons qu'il s'agit bien d'espèces distinctes.

La comparaison de spécimens de même taille et de même sexe a montré que *C. longitarsus* (fig. 4 b, 5 b, 6 b) avait des pédoncules oculaires plus minces, des cornées plus étroites, d'un diamètre compris cinq fois dans la longueur des pédoncules, un écusson céphalothoracique moins allongé. En outre, ses pattes ambulatoires sont plus longues et la main du chélicépède gauche porte des tubercules plus petits et plus nombreux.

La coloration des pattes ambulatoires présente une différence remarquable. *C. longitarsus* a sur la face latérale du dactyle et du propode une bande médiane bleue, qui est parfois bordée d'une fine ligne rouge, alors que chez *C. serenei* la bande médiane bleu métallique est flanquée de deux bandes rouges de même largeur, deux bandes bleues plus étroites s'étendant le long des bords dorsal et ventral.

L'espèce a été trouvée sur fond vaseux, près de la mangrove.

DISTRIBUTION. — Vietnam, Indonésie.

***Clibanarius similis* sp. nov.**

(Fig. 4 d, 5 d, 6 d)

MATÉRIEL EXAMINÉ. — Balikpapan 68 ♂, 71 ♀ (6 ovig.). Le : 3-4,5 mm.

TYPES. — Un mâle, Le : 4 mm, a été choisi comme holotype (MNHN Pg. 4860) ; les autres spécimens sont des paratypes.

ÉTYMOLOGIE. — Nom spécifique « *similis* » évoquant la ressemblance avec *C. danai* sp. nov.

DESCRIPTION

Écusson céphalothoracique convexe, beaucoup plus long que large. Rostre petit, triangulaire, dépassant nettement les dents latérales et atteignant la base des écailles oculaires.

Pédoncules oculaires trapus, plus courts que l'écusson, quelque peu dilatés proximale. Cornées légèrement renflées, leur diamètre compris trois fois et demie dans la longueur des pédoncules. Écailles oculaires grandes, bien séparées et avec une à trois dents distales.

Pédoncules antennulaires légèrement plus longs que les pédoncules oculaires ; article proximal avec trois ou quatre dents disto-mésiales.

Pédoncules antennaires atteignant le milieu des cornées. Deuxième article non armé ; troisième article avec une épine disto-mésiale ; les quatrième et cinquième articles inermes. Écailles antennaires courtes, n'atteignant pas tout à fait la base du cinquième article et avec deux denticules au bord mésial.

Chélicépède gauche avec le dactyle plus long que la paume ; ventralement, sur les doigts, des dents bien développées ; la face dorsale avec de grands tubercules coniques plus au moins réguliers ; la paume avec de forts tubercules émoussés, et le carpe avec quelques tubercules similaires.

Chélicépède droit plus long et plus fort que le gauche ; le dactyle plus court que la paume, laquelle est légèrement bombée ; les tubercules moins nombreux et plus atténués que sur l'autre chélicépède.

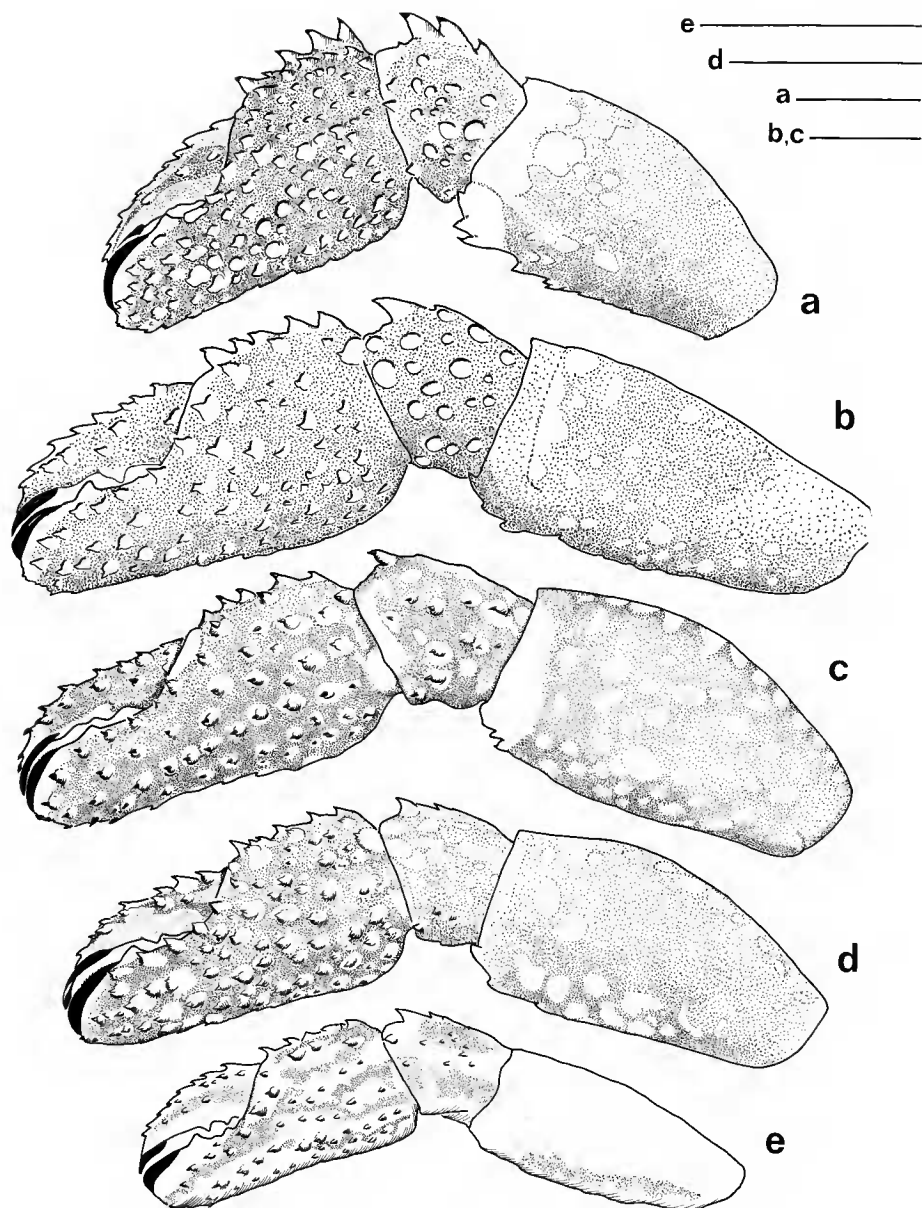


FIG. 5. — Chéλιpède gauche : a, *Clibanarius demani* Buitendijk ; b, *C. longitarsus* (De Haan) ; c, *C. serenei* sp. nov., mâle holotype Le : 8,5 mm ; d, *C. similis* sp. nov., mâle holotype Le : 4,0 mm ; e, *C. danai* sp. nov., mâle holotype Le : 2,5 mm (échelles = 2 mm).

P2 et P3 à dactyle plus long que le propode et se terminant en un ongle corné noir assez long ; le rapport des longueurs des deux articles mesurées le long du bord dorsal compris entre 1,25 et 1,60 ; carpe avec une épine dorso-distale, mérus inerme. Chélicèdes et pattes ambulatoires garnis des poils longs et peu denses.

COLORATION

Dans l'alcool : Écusson céphalothoracique blanc jaunâtre. Pédoncules oculaires blanc jaunâtre avec une tache rouge dorso-proximale. Pédoncules antennaires blanc jaunâtre ; cinquième article avec une bande rouge du côté ventral.

Chélicèdes blanc rougeâtre avec deux lignes rouges sur la face dorsale du dactyle et du doigt fixe, les tubercules blancs.

Pattes ambulatoires avec des bandes longitudinales pigmentées sur toute leur longueur. Sur la face latérale du dactyle, deux bandes rouges séparées par une bande bleue médiane de la même largeur, avec une bande bleue très étroite près du bord latéro-dorsal et une autre près du bord latéro-ventral. Sur le propode, trois bandes rouges séparées par des bandes bleues : la bande rouge la plus dorsale est étroite, les deux autres plus larges. Carpe avec deux bandes rouges séparées par une bande bleue médiane et avec une bande bleue près des bords ventral et dorsal. Mérus avec trois bandes rouges séparées par des bandes bleues.

Après un séjour prolongé dans l'alcool, les bandes longitudinales bleues se décolorent et passent au blanc.

REMARQUES

C. similis est très proche morphologiquement de *C. danai* sp. nov. En particulier, les deux espèces ont des pédoncules oculaires courts et trapus, des pédoncules antennulaires d'une longueur voisine de celle des pédoncules oculaires, et des pédoncules antennaires ne dépassant que de peu la base des cornées.

La différence porte essentiellement sur la coloration. Chez *C. similis*, les bandes longitudinales pigmentées sur les P2 et P3 sont plus larges et d'un rouge plus intense, encore qu'elles paraissent parfois dédoublées par suite d'une légère décoloration sur la ligne médiane. Sur le propode de ces appendices, latéralement, trois bandes sont bien visibles, contre quatre chez *C. danai*. En outre, alors que chez ce dernier les bandes claires sont d'une teinte jaunâtre uniforme, ces bandes, et particulièrement la médiane, sont bleuâtres puis blanches chez *C. similis*.

Caractéristique de *C. similis* également, est la tache rouge qui marque dorsalement les pédoncules oculaires près de leur base. Elle est souvent très nette, parfois atténuée, mais toujours discernable. Cette tache manque chez *C. danai*.

C. serenei a aussi des bandes longitudinales bleues sur les pattes ambulatoires mais diffère de *C. similis* par une série de caractères morphologiques, notamment par ses pédoncules oculaires beaucoup plus allongés.

C. similis a été trouvé sur fond de sable fin, près de l'embouchure de rivière de Balikpapan où il est commun.

Clibanarius danai sp. nov.
(Fig. 4 e, 5 e, 6 e)

Clibanarius lineatus ; DANA, 1852 : 462, pl. 29, fig. 2 ; FIZE et SERÈNE, 1955 : 105, fig. 14 (nec *Pagurus lineatus* H. Milne Edwards, 1848 : 62).

MATÉRIEL EXAMINÉ. — Balikpapan 4 ♂, 1 ♀. Le : 2-3 mm.

TYPES. — Un mâle, Le : 2,5 mm, (MNHN Pg. 4861) a été choisi comme holotype ; les autres spécimens sont des paratypes.

ÉTYMOLOGIE. — Nom spécifique en hommage à James D. DANA qui a le premier signalé un spécimen identifiable à cette espèce.

DESCRIPTION

Écusson céphalothoracique plus long que large. Rostre grand, triangulaire, dépassant nettement les dents latérales et la base des écailles oculaires.

Pédoncules oculaires trapus, plus courts que l'écusson céphalothoracique. Cornées légèrement renflées ; leur diamètre compris trois fois et demie environ dans la longueur des pédoncules. Écailles oculaires petites, peu écartées, avec une ou deux épines distales.

Pédoncules antennulaires à peu près de même longueur que les pédoncules oculaires. Article proximal avec une épine mésio-ventrale.

Pédoncules antennaires dépassant la base des cornées. Deuxième article inerme, troisième article avec une dent disto-ventrale, le quatrième et le cinquième articles inermes. Écailles antennaires courtes, n'atteignant pas la base du cinquième article, et avec des denticules au bord mésial.

Chélipède gauche à dactyle de même longueur que la paume ; face dorsale des doigts avec des tubercules coniques, parfois à pointe cornée noire, plus au moins régulière ; la paume avec des tubercules émoussés, plus forts et parfois à pointe cornée près du bord dorso-mésial. Carpe avec une forte épine dorso-distale.

Chélipède droit légèrement plus grand que le gauche, à dactyle légèrement plus long que la paume ; face dorsale du dactyle et du doigt fixe avec des tubercules coniques plus ou moins réguliers, la paume peu bombée, avec moins de tubercules que sur l'appendice gauche ; carpe avec une forte épine dorso-distale.

P2 et P3 à dactyle plus long que le propode et se terminant en un ongle corné noir assez long ; le rapport des longueurs des deux articles mesurées le long du bord dorsal compris entre 1,10 et 1,25 ; carpe avec une épine dorso-distale, mérus inerme. Des soies longues et peu denses présentes sur les chélipèdes et les pattes ambulatoires.

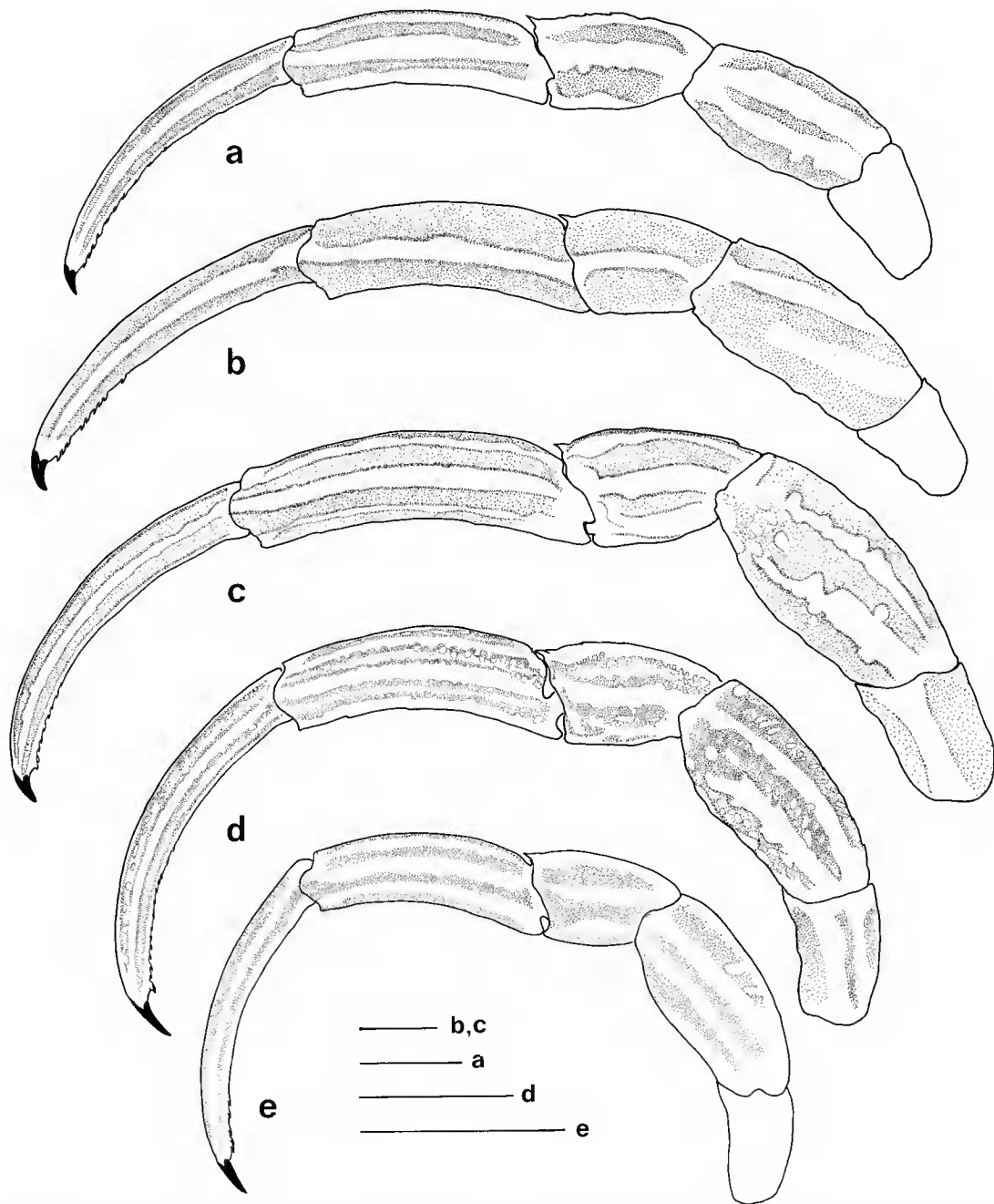


FIG. 6. — Troisième patte thoracique gauche : a, *Clibanarius demani* Buitendijk ; b, *C. longitarsus* (De Haan) ; c, *C. serenei* sp. nov., mâle holotype Le : 8,5 mm ; d, *C. similis* sp. nov., mâle holotype Le : 4,0 mm ; e, *C. danai* sp. nov., mâle holotype Le : 2,5 mm (échelles = 2 mm).

COLORATION

Dans l'alcool : Écusson céphalothoracique, pédoncules oculaires, antennaires et antennulaires blanc jaunâtre

Chélicèdes blanc jaunâtre ; la face dorsale du dactyle avec deux bandes longitudinales orange, le doigt fixe avec une bande longitudinale orange et le carpe avec deux bandes longitudinales orange. P2 et P3 blanc jaunâtre avec des bandes longitudinales orange sur toute leur longueur : face latérale du dactyle avec deux bandes ; propode avec quatre bandes plus étroites que celles du dactyle ; carpe et mérus avec trois bandes.

REMARQUES

DANA, en 1852, a identifié à *Clibanarius lineatus* (H. Milne Edwards, 1848) un spécimen provenant d'Upolu (îles Samoa). Se référant à la description de DANA, FIZE et SERÈNE (1955) ont à leur tour signalé l'espèce de la région de Nhatrang, en donnant une nouvelle description et de bonnes illustrations.

Cependant, il est très peu probable que le *Clibanarius lineatus* de DANA et de FIZE et SERÈNE soit le *Pagurus lineatus* de H. MILNE EDWARDS. Le type a malheureusement disparu, mais à la fin de la très brève description originale de ce dernier, on lit : « Trouvé à la Pena par M. Gaudichaud ».

Nous n'avons pas pu pour l'instant localiser avec certitude un La Pena qui aurait été visité par GAUDICHAUD, dont la majorité des récoltes proviennent du Brésil, du Chili et du Pérou. Mais DE MAN (1888a : 242) note à propos du *Clibanarius padavensis* qu'il décrit : « *C. lineatus* M. Edwards, from the coast of Ecuador, is doubtless a distinct species ». On peut supposer que cette précision géographique fournie par DE MAN est exacte et que le *Pagurus lineatus* appartient à la faune tropicale est-pacifique. Un seul *Clibanarius* de cette région présente les caractères de coloration décrits par H. MILNE EDWARDS : « quatre ou cinq bandes rouges séparées par des lignes longitudinales blanches sur la face externe des pattes ambulatoires ». Il s'agit de *C. panamensis* (Stimpson, 1859) dont la distribution s'étend de la Basse Californie au Pérou. Il y a tout lieu de penser que cette espèce est un synonyme de *C. lineatus*.

Quant à l'espèce ainsi nommée par DANA, puis par FIZE et SERÈNE, c'est le *C. danai* sp. nov. décrit ici.

LEWINSOHN (1982) a envisagé une synonymie possible du *C. lineatus* de FIZE et SERÈNE et de *C. laevimanus* Buitendijk. Après comparaison de notre matériel à des paratypes de *C. laevimanus* les deux espèces apparaissent distinctes. La seconde diffère par : les pédoncules oculaires plus allongés, le diamètre des cornées étant compris cinq fois dans la longueur des pédoncules ; les écailles oculaires grandes et avec cinq ou six épines distales ; les pédoncules antennaires atteignant le tiers distal des pédoncules oculaires ; les écailles antennaires dépassant légèrement la base du cinquième article ; le chélicèpe gauche un peu plus grand que le droit ; les pattes ambulatoires avec des bandes pigmentées discontinues, les régions articulaires étant blanches.

L'espèce a été trouvée sur fond sableux, près de l'embouchure de la rivière.

DISTRIBUTION. — Vietnam, Indonésie et les îles Samoa.

Clibanarius corallinus (H. Milne Edwards, 1848)

Pagurus corallinus H. Milne Edwards, 1848 : 63

Clibanarius corallinus ; FIZE et SERÈNE, 1955 : 132, fig. 20 ; FOREST, 1956a : 1057 ; 1956b : 46 ; LEE, 1969 : 41 ; BALL et HAIG, 1972 : 96 ; HAIG et BALL, 1988 : 163.

MATÉRIEL EXAMINÉ. — Tasik ria 4 ♂, 2 ♀ ; Tanjung pisok 4 ♂, 3 ♀ ; Tanawangko 1 ♂, Halmahera 2 ♂, 1 ♀ ; Ternate 1 ♂, 2 ♀ ; Amboine 3 ♂, 3 ♀ ; Kelang 3 ♂, 2 ♀.
Le : 2-7 mm.

COLORATION

Dans l'alcool : Écusson céphalothoracique rouge-orange avec des soies brunes à la base, puis passant au jaune. Pédoncules oculaires rouge-orange avec une large bande longitudinale de couleur plus foncée et avec des soies jaunes. Écailles oculaires rouges. Pédoncules antennulaires et antennaires orange. Écailles antennaires rouges avec des soies brunes.

Chélipèdes rouges avec des tubercules blanc jaunâtre, des soies brunes à la base, puis jaunes. P2 et P3 rouges avec des soies brunes à la base puis jaunes. Des taches blanc rougeâtre le long du bord supérieur du propode et sur la face latérale du mérus et du carpe.

DISTRIBUTION. — Indo-Ouest Pacifique, de l'océan Indien oriental, aux îles Ryu-Kyu et à la Polynésie Française ; toujours associée aux récifs coralliens.

Clibanarius snelliusi Buitendijk, 1937

Clibanarius snelliusi Buitendijk, 1937 : 259, fig. 7-9 ; FIZE et SERÈNE, 1955 : 128, fig. 19 ; BALL et HAIG, 1972 : 96.

MATÉRIEL EXAMINÉ. — Tasik ria 6 ♂ ; Kalasey 1 ♂, 1 ♀ ; Lae lae 1 ♂ ; Halmahera 2 ♂, 4 ♀ (3 ovig.) ; Amboine 3 ♂, 1 ♀.
Le : 2,0-4,5 mm.

COLORATION

A l'état vivant : Écusson céphalothoracique rouge violacé avec des taches blanches, la région postérieure de la carapace vert brunâtre. Pédoncules oculaires bruns avec, sous les cornées, un anneau blanc. Pédoncules antennulaires bleus avec les flagelles orange, pédoncules antennaires orange.

Chélipèdes rouge violacé avec des épines et des taches blanches. P2 et P3 rouge violacé avec des taches blanches ; une bande longitudinale bleue s'étendant du dactyle jusqu'à la partie distale du propode.

Dans le formol, la couleur rouge violacé de l'écusson, des chélipèdes et des P2 et P3 vire au brun foncé.

REMARQUES

La coloration diffère quelque peu de celle décrite par FIZE et SERÈNE (1955) et par BALL et HAIG (1972). La bande longitudinale bleu sur P2 et P3 peut parfois s'étendre du dactyle jusqu'au mérus.

Les spécimens ont été recueillis sur des fond sableux et rocheux.

DISTRIBUTION. — L'espèce est connue du Vietnam, de Nouvelle-Guinée et d'Indonésie.

Clibanarius cruentatus (H. Milne Edwards, 1848)

Pagurus cruentatus H. Milne Edwards, 1848 : 62.

Clibanarius cruentatus ; FIZE et SERÈNE, 1955 : 123, fig. 16.

MATÉRIEL EXAMINÉ. — Balikpapan 31 ♂, 22 ♀ (5 ovig.) ; Tasik ria 3 ♂, 3 ♀ (2 ovig.) ; Mata 35 ♂, 36 ♀ (14 ovig.) ; Lae lae 7 ♂, 7 ♀ ; Gusung 12♂, 8♀ (6 ovig.) ; Halmahera 29 ♂, 8 ♀ (3 ovig.) ; Ternate 3 ♂ ; Amboine 173 ♂, 107 ♀ (48 ovig.) ; Osi 2 ♂ ; Sorong 14 ♂.

Le : 2,0-9,5 mm.

COLORATION

A l'état vivant : Écusson céphalothoracique brun foncé avec des taches jaunes. Abdomen brunâtre. Pédoncules oculaires jaune brunâtre, écailles oculaires jaunes. Pédoncules antennulaires bleus. Pédoncules antennaires brun foncé avec les flagelles orange.

Chélipèdes brun foncé avec des tubercules jaunes. P2 et P3 brun foncé avec des taches jaunes.

Dans le formol et l'alcool, les taches jaunes sur l'écusson céphalothoracique, les chélipèdes et les P2 et P3 s'éclaircissent et passent au blanc.

REMARQUES

Tous les caractères mentionnés par FIZE et SERÈNE (1955) sont présents sur les spécimens examinés, avec quelques variations dans le rapport des longueurs du dactyle et du propode de P2 et P3.

500 spécimens ont été recueillis entre 0 et 3 m, sur fond sableux, dans la pelouse d'herbier, et sur le platier récifal, dans la zone intertidale. L'espèce est donc très commune en Indonésie.

DISTRIBUTION. — Archipel des Mergui, Vietnam, Indonésie et Philippines. La localité-type, la Nouvelle-Zélande, correspond vraisemblablement à une erreur d'étiquetage du spécimen décrit par H. MILNE EDWARDS.

Clibanarius virescens Krauss, 1843

Pagurus virescens Krauss, 1843 : 56, fig. 3.

Clibanarius virescens ; FIZE et SERÈNE, 1957 : 139, fig. 21 ; LEWINSOHN, 1969 : 26 ; 1982 : 40 ; BALL et HAIG, 1972 : 100 ; MIYAKE, 1978 : 50 ; TIRMIZI et SIDDIQUI, 1982 : 77, fig. 40 ; MORGAN, 1987 : 171 ; 1988 : 317, fig 1 ; HAIG et BALL, 1988 : 163.

MATÉRIEL EXAMINÉ. — Balikpapan 1 ♂ ; Tasik ria 4 ♂, 3 ♀ (1 ovig.) ; Tanawangko 3 ♂, 2 ♀ ; Tanjung pisok 15 ♂, 3 ♀ (1 ovig.) ; Gusung 1 ♂, 2 ♀ ; Halmahera 15 ♂, 9 ♀ (1 ovig.) ; Ternate 15 ♂, 14 ♀ (4 ovig.) ; Osi 3 ♂, 2 ♀ (1 ovig.) ; Marsegu 22 ♂, 10 ♀ (4 ovig.) ; Babi 2 ♂ ; Kelang 5 ♂, 12 ♀ (10 ovig.) ; Amboine 43 ♂, 43 ♀ (20 ovig.) ; Kei 10 ♂, 6 ♀ (3 ovig.) ; Sorong 1 ♂, 2 ♀ (1 ovig.).

Le : 2,0-9,5 mm.

COLORATION

A l'état vivant : Écusson céphalothoracique vert olive maculé de brun. Pédoncules oculaires verts avec un anneau blanc sous les cornées. Pédoncules antennulaires verts avec les flagelles orange ; pédoncules antennaires verts avec les flagelles bleus.

Chélipèdes vert olive avec des épines jaunes ; les doigts jaunes en arrière de l'ongle. P2 et P3 vert olive, la partie distale du propode brun foncé presque noir ; dactyle jaune avec, quelquefois, une bande médiane circulaire noire.

Dans le formol, les marques colorées persistent en s'éclaircissant, la coloration verte des appendices virant au brun. Après quelques mois dans l'alcool, les marques colorées sur l'écusson disparaissent et le vert passe au brun.

REMARQUES

Les variations de couleur notées par FIZE et SERÈNE (1955) et par MORGAN (1988) ont également été observées ici. LEWINSOHN (1982) a mentionné que le dactyle des pattes ambulatoires est de la même longueur que le propode, tandis que pour FIZE et SERÈNE (1955) et MIYAKE (1978) le dactyle est plus court que le propode. Dans la présente collection, le

dactyle a la même longueur que le propode chez les animaux de petite taille mais, chez les plus grands, il est plus court.

Cette espèce vit dans les coraux, les platiers récifaux, l'herbier, sur le sable et les roches, et parfois sous ces dernières.

DISTRIBUTION. — Elle est très largement répandue dans l'Indo-Ouest Pacifique, de la mer Rouge au Japon et aux Fidji.

***Clibanarius humilis* (Dana, 1851)**

Pagurus humilis Dana, 1851 : 271 ; 1852 : 469 ; 1855 : pl. 29, fig. 9.

Clibanarius humilis ; FOREST, 1953 : 443, fig. 1, 5.

MATÉRIEL EXAMINÉ. — Padang 1 ♂, 1 ♀ ovig. ; Tanjung pisok 16 ♂, 17 ♀ (3 ovig.) ; Halmahera 133 ♂, 85 ♀ (35 ovig.) ; Amboine 113 ♂, 83 ♀ (33 ovig.) ; Kelang 2 ♀ (1 ovig.) ; Osi 5 ♂, 3 ♀ ovig. ; Kei 2 ♂, 7 ♀ ovig.

Le : 2-5 mm.

COLORATION

A l'état vivant : Écusson céphalothoracique bleu verdâtre. Pédoncules oculaires blancs avec un large anneau orange sous les cornées et une grande tache orange sur la moitié proximale. Flagelles des pédoncules antennaires et antennulaires orange.

Chélipèdes vert très foncé, les doigts de couleur plus claire. Dactyle des P2 et P3 jaune-orange, propode noir avec une bande longitudinale jaune-orange qui prend naissance à la base de l'article et s'étend jusqu'au tiers distal au moins, mérus noir avec une large bande longitudinale jaune-orange de la base de l'article jusqu'au tiers distal.

Après séjour dans l'alcool, la coloration s'éclaircit : sur l'écusson, elle passe au blanchâtre et sur les pattes ambulatoires à l'orange.

REMARQUES

Les spécimens correspondent bien à la redescription de FOREST (1953). Sur les P2 et P3 la longueur du dactyle par rapport au propode est très variable.

C. humilis a été récolté sur fond sablo-vaseux, sur la pelouse d'herbier et sur le platier récifal, en général en groupes assez nombreux.

DISTRIBUTION. — D'après la littérature et les échantillons conservés au Muséum, distribution sporadique dans l'Indo-Ouest Pacifique, de l'est de l'océan Indien aux Ryukyu, à la Nouvelle-Calédonie et à la Polynésie.

Clibanarius ransoni Forest, 1953

Clibanarius ransoni Forest, 1953 : 446, fig. 2, 6 ; FIZE et SERÈNE, 1955 : 150, fig. 23 ; BALL et HAIG, 1972 : 99, 100.

MATÉRIEL EXAMINÉ. — Baluran 21 ♂, 10 ♀ (2 ovig.) ; Lae lae 1 ♂, 1 ♀ ; Gusung 1 ♂, 1 ♀ ; Halmahera 3 ♂ ; Kelang 1 ♂ ; Amboine 15 ♂, 7 ♀ ovig. ; Sorong 58 ♂, 14 ♀.
Le : 3,0-4,5 mm.

COLORATION

Dans l'alcool : Écusson céphalothoracique blanc jaunâtre maculé d'orange. Pédoncules oculaires orange avec une large bande longitudinale bleue sur la face dorsale.

Chélipèdes brun rougeâtre avec des tubercules épineux blancs. P2 et P3 brun rougeâtre, avec sur la face latérale une large bande blanc jaunâtre s'étendant de la base de l'ongle à la base du mérus.

REMARQUES

Les spécimens de la présente collection concordent bien avec la description de FOREST (1953), mais il existe aussi quelques légères variations : le dactyle des P3 est parfois de même longueur que le propode et non plus court.

C. ransoni a été récolté sur la pelouse d'herbier et sur le platier récifal.

DISTRIBUTION. — L'espèce n'a jamais été signalée depuis sa description de Tahiti par FOREST (1953) et depuis que FIZE et SERÈNE (1955) l'ont trouvée au Vietnam. Elle est assez répandue en Indonésie.

Clibanarius merguensis De Man, 1888

(Fig. 7)

Clibanarius aequabilis var. *merguensis* De Man, 1888a : 247.

Clibanarius merguensis ; FOREST, 1953 : 446, fig. 7 ; FIZE et SERÈNE, 1955 : 145, fig. 22 ; BALL et HAIG 1972 : 100.

MATÉRIEL EXAMINÉ. — Padang 61 ♂, 17 ♀ (15 ovig.) ; Balikpapan 453 ♂, 237 ♀ (34 ovig.) ; Tasik ria 12 ♂, 6 ♀ (3 ovig.) ; Tanjung pisok 2 ♂, 1 ♀ ; Tanawangko 72 ♂, 26 ♀ (4 ovig.) ; Kalasey 27 ♂, 12 ♀ ; Mata 21 ♂, 5 ♀ (3 ovig.) ; Lae lae 72 ♂, 29 ♀ (11 ovig.) ; Gusung 102 ♂, 102 ♀ (89 ovig.) ; Halmahera 84 ♂, 40 ♀ (19 ovig.) ; Ternate 330 ♂, 248 ♀ (150 ovig.) ; Amboine 67 ♂, 43 ♀ (24 ovig.) ; Babi 18 ♂, 11 ♀ (7 ovig.) ; Marsegu 2 ♂, Osi 10 ♂, 6 ♀ (1 ovig.) ; Kelang 5 ♂, 4 ♀ (2 ovig.) ; Kei 2 ♂, 1 ♀ ovig. ; Sorong 34 ♂, 27 ♀ (17 ovig.).

Le : 2-5 mm.

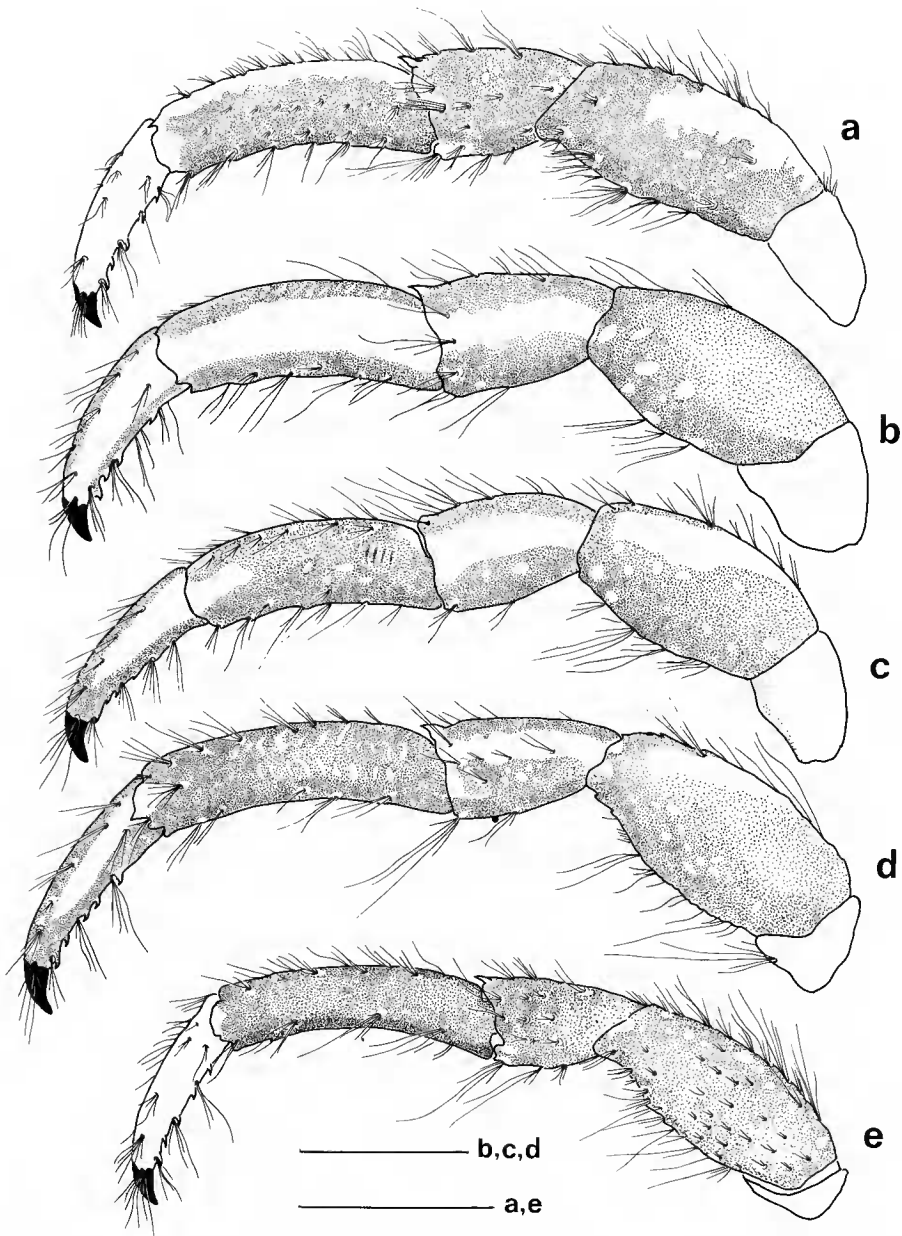


FIG. 7. — *Clibanarius merguensis* De Man : a, b, c, troisième patte thoracique gauche ; d, e, deuxième patte thoracique gauche (échelles = 2 mm).

COLORATION

A l'état vivant : Écusson céphalothoracique noir avec une bande longitudinale gris clair. Pédoncules oculaires orange avec une large bande bleue à la face dorsale. Pédoncules antennaires orange. Pédoncules antennulaires bleus avec les flagelles orange.

Chélicèdes noirs avec des tubercules de couleur plus claire. P2 noir avec une bande longitudinale bleue sur le dactyle et jusqu'à la moitié du propode. P3 noir avec une bande longitudinale blanc jaunâtre sur les dactyle, propode et mérus.

Dans le formol, la coloration persiste assez longtemps. Dans l'alcool, la couleur orange persiste, mais le noir ou brun violacé passe à l'orange violacé.

REMARQUES

Chez certains spécimens la bande longitudinale claire sur P3 s'étend de l'ongle jusqu'à la base du carpe ou même du mérus (fig. 6 b) ; chez d'autres récoltés en même temps, au même endroit, la bande claire s'étend de l'ongle à la base du dactyle ou à la partie distale du propode (fig. 6 c) ; chez d'autres encore, le dactyle présente une décoloration, qui s'étend le long du bord latéro-dorsal du propode (fig. 6 a). Sur P2 la bande claire s'arrête toujours à la base du dactyle ou au tiers distal du propode (fig. 6 d et e).

Par le nombre des spécimens récoltés, *C. merguiensis* est l'espèce la mieux représentée dans la collection. Nous en avons examiné plus de deux mille. Ils ont été récoltés sur la pelouse d'herbier, le récif corallien, le platier récifal et parmi les roches, dans la zone intertidale, souvent groupés.

DISTRIBUTION. — Archipel Mergui, Vietnam, Malaisie et Indonésie. Des spécimens de la région malgache, des Philippines et de Nouvelle-Calédonie se trouvent également dans la collection du Muséum.

Clibanarius englaucus Ball et Haig, 1972

Clibanarius englaucus Ball et Haig, 1972 : 97, fig. 5 ; HAIG et BALL, 1988 : 163.

MATÉRIEL EXAMINÉ. — Tasik ria 1 ♂ ; Tanawangko 41 ♂, 16 ♀ (2 ovig.) ; Kalasey 17 ♂, 6 ♀ ; Lae lae 6 ♂ ; Halmahera 74 ♂, 23 ♀ (10 ovig.) ; Ternate 99 ♂, 32 ♀ (34 ovig.) ; Osi 3 ♂, 1 ♀ ; Kelang 20 ♂, 14 ♀ ovig. ; Babi 15 ♂, 8 ♀ (5 ovig.) ; Amboine 92 ♂, 56 ♀ (30 ovig.) ; Sorong 17 ♂, 6 ♀ ovig.

Le : 1,5-5,0 mm.

COLORATION

Dans l'alcool : Écusson céphalothoracique blanc rougeâtre avec des taches rouges près des bords latéraux. Pédoncules oculaires orange, bord mésial blanc bleuté. Écailles oculaires

rouge-orange avec des denticules blancs. Pédoncules antennulaires blanc bleuté avec les flagelles orange. Pédoncules antennaires orange.

Chélicèdes orange violacé. Les doigts blanc bleuté en arrière de l'ongle. Des tubercules spiniformes blancs. P2 et P3 brun violacé avec des taches blanc bleuté. Région distale du propode blanc jaunâtre teinté de bleu. Face latérale du dactyle blanc jaunâtre puis bleuté. Dorsalement et ventralement, une bande brun-rouge irrégulière s'étend plus au moins en arrière de l'ongle.

REMARQUES

L'espèce a été récoltée dans l'herbier, sur le récif corallien, et sur le platier récifal, dans la zone intertidale, où les individus sont souvent groupés. Elle est reconnaissable à la bande latérale bleue sur le dactyle de P2 et P3.

DISTRIBUTION. — Indonésie (mers des Moluques et de Banda), et est de la Nouvelle-Guinée.

ESPÈCES INDONÉSIENNES NON REPRÉSENTÉES DANS LA COLLECTION ÉTUDIÉE

***Clibanarius rhabdodactylus* Forest, 1953**

Clibanarius zebra; NOBILI, 1907 : 367; BUITENDIJK, 1937 : 264.

Clibanarius zebra var. *rhabdodactylus* Forest, 1953 : 448, fig. 3, 8; HAIG et BALL, 1988 : 161.

Non *Clibanarius zebra* Dana, 1852 : 465, pl. 29, fig. 5 a-d.

Décrite comme variété de *C. zebra* (Dana, 1852), cette forme doit être considérée comme une espèce distincte. C'est sous le nom spécifique de *zebra* qu'elle a été signalée de Polynésie par NOBILI et d'Indonésie par BUITENDIJK.

***Clibanarius padavensis* De Man, 1888**

Clibanarius padavensis De Man, 1888a : 242, pl. 16, fig. 1-5; 1888b : 441; BUITENDIJK, 1937 : 254; DECHANCÉ, 1964 : 32, fig. 5; BALL et HAIG, 1972 : 95.

Cette espèce, décrite des îles Mergui par DE MAN, a été signalée de plusieurs localités ouest-pacifiques. En Indonésie, BUITENDIJK la mentionne de Bima (Sumbawa), de Koepang (Timor) et Manoembai (Aru).

Clibanarius boschmai Buitendijk, 1937

Clibanarius boschmai Buitendijk, 1937 : 261, fig. 10-12 ; BALL et HAIG 1972 : 99 ; HAIG et BALL, 1988 : 162.

L'espèce est connue pour l'instant de la mer de Banda : Kisar et Leti (BUITENDIJK), et Saparua (HAIG et BALL).

Remerciements

M^{me} M. DE SAINT LAURENT a bien voulu nous aider au cours de l'identification du matériel. Ses avis nous ont été précieux et nous l'en remercions vivement. Nous remercions également le Dr. Gary MORGAN pour sa lecture critique du manuscrit et MM. De VRIES, DWIONO, WATTIMENA et PELASULA pour leur assistance sur le terrain, dans la récolte des pagures.

RÉFÉRENCES BIBLIOGRAPHIQUES

- ABDEL-HAMID, M. E., *et al.*, 1986. — On the genus *Clibanarius* (Decapoda, Anomura, Diogenidae) in the Egyptian Red Sea Coasts. *Delta J. Sci.*, **10** (3) : 1039-1070 ; fig. 1-16.
- ALCOCK, A., 1905. — Catalogue of the Indian Decapod Crustacea in the collection of the Indian Museum, Pt.2, Anomura, fasc.1. Paguridae : i-xi, 1-197, pl. 1-16.
- BALL, E., et J. HAIG, 1972. — Hermit crab from eastern New Guinea. *Pacif. Sci.*, **26** (1) : 87-107, fig. 1-5.
- BUITENDIJK, A. M., 1937. — Biological results of the Snellius Expedition. The Paguridae of the Snellius Expedition. *Temminckia*, Leiden, **2** : 251-279, fig. 1-19.
- DANA, J. D., 1851. — Conspectus Crustaceorum quae in orbis terrarum circumnavigatione, Carolo Wilkes e classe Reipublicae Foederatae duce, lexit et descripsit. Paguridea. *Proc. Acad. nat. Sci. Philad.*, **5** : 267-272.
- 1852. — Crustacea. United States Exploring Expedition during the years 1838, 1839, 1840, 1841, 1842 under the command of Charles Wilkes, U.S.N. **13** (1) : i-viii, 1-685.
- 1855. — Crustacea. United States Exploring Expedition during the years 1838, 1839, 1840, 1841, 1842 under the command of Charles Wilkes, U. S. N. **13** (Atlas) : 1-27, pl. 1-96.
- DECHANCÉ, M., 1964. — Sur une collection de crustacés pagurides de Madagascar et des Comores. *Cahiers ORSTOM*, Océanographie, **2** (2) : 27-45, fig.1-10.
- FIZE, A., et R. SERÈNE, 1955. — Les Pagures du Vietnam. Hai Hoc Viên. Institut Océanographique Nhatrang, **45** : i-ix, 1-228, fig. 1-35, pl. 1-6.
- FOREST, J., 1953. — Crustacés Décapodes Marcheurs des Iles de Tahiti et des Tuamotu. — I. Paguridea. *Bull. Mus. natl Hist. nat.*, 2^e ser., **25** (5) : 441-450, fig. 1-9.
- 1956a. — Crustacés Décapodes Paguridae d'Océanie Française. *Proc. Eighth Pacif. Sci. Congr.*, **3 A** : 1053-1076.
- 1956b. — La faune des îles Cocos-Keelings. Paguridae. *Bull. Raffles Mus.*, **27** : 45-55, pl. 4.

- HAAN, W. DE, 1849. — Crustacea, fasc. 7 : 197-243, pl. 49, 50, O-Q. *In* : P.F. VON SIEBOLD (ed.). Fauna Japonica sive Descriptio animalium, quae in itinere per Japoniam, jussu et auspiciis superiorum, qui summum in India Batava Imperium tenent, suscepto, annis 1825-1830 collegit, notis, observationibus et adumbrationibus illustravit Ph. Fr. de Siebold. Coniunctis studiis C. J. Temminck et H. Schlegel pro vertebratis atque W. De Haan pro invertebratis elaborata. Amstelodami apud J. Müller et Co., Lugduni Batavorum (Leiden)
- HAIG, J., et E. BALL, 1988. — Hermit crab from North Australian and Eastern Indonesian Waters (Crustacea Decapoda : Anomura : Paguroidea) Collected during the 1975 Alpha Helix Expedition. *Rec. Aust. Mus.*, **40** : 151-196, fig. 1-15.
- HILGENDORF, F., 1869. — Crustaceen : 67-116, pl. 1-6. *In* : Baron Carl Claus VON DER DECKEN's Reisen in Ost-Afrika in den Jahren 1859-1865. Dritter Band : Wissenschaftliche Ergebnisse. Erste Abtheilung. Leipzig & Heidelberg.
- 1879. — Die von Herrn. W. Peters in Moçambique gesammelten Crustaceen, bearbeitet von Herrn. Dr. F. Hilgendorf. *Mon. ber. K. preuss. Akad. Wiss. Berlin*, 1878 : 782-851, pl. 1-4.
- HOLTHUIS, L. B., 1954. — On a collection of decapod crustacea from the Republic of El Salvador. *Zool. Verh. Leiden*, No. 23 : 1-43, fig. 1-15, pl. 1-2.
- KHAN, S. A., et R. NATARAJAN, 1984. — Hermit Crab of Porto Novo Coast. *Rec. Zool. Survey India*, Occasional Paper 67 : 1-25.
- KRAUSS, F., 1843. — Die Südafrikanischen Crustaceen. Eine Zusammenstellung aller bekanntnen Malacostraca, Bemerkung über deren Lebensweise und geographische Verbreitung, nebst Beschreibung und Abbildung mehrerer neuen Arten : 1-68, pl. 1-4. E. Schweizerbart'sche. Verlagsbuchhandlung, Stuttgart.
- LEE, S.-C., 1969. — Anomuran crustacea of Taiwan. Part I. Diogenidae. *Bull. Inst. Zool. Acad. Sin.*, **8**, 2 : 39-57, fig. 1-12.
- LEWINSOHN, Ch., 1969. — Die Anomuren des Roten Meeres (Crustacea Decapoda : Paguridea, Galatheidea, Hippidea). *Zool. Verh., Leiden*, **104** : 1-213, fig. 1-37, pl. 1, 2.
- 1982. — Researches on the coast of Somalia. The shore and the dune of Sar Uanle. 33. Diogenidae, Paguridae and Coenobitidae (Crustacea Decapoda Paguridea). *Monitore zool. ital.*, Suppl. **16** (2) : 35-68.
- MAN, J. G. DE., 1888a. — Report on the Podophthalmous Crustacea of the Mergui Archipelago, collected for the Trustees of the Indian Museum, Calcutta, by Dr. John Anderson, F. R. S., Superintendent of the Museum. *J. Linn. Soc.*, London, (Zool.), **22** : 1-312, pl. 1-19.
- 1888b. — Bericht über die im indischen Archipel von Dr. J. Brock gesammelten Decapoden und Stomatopoden. *Arch. Naturgesch*, **53** (1) : 215-600, pl. 7-22a.
- MILNE EDWARDS, H., 1848. — Note sur quelques nouvelles espèces du genre Pagure. *Ann. Sci. nat., Zool.*, ser. 3, **10** : 59-64.
- MIYAKE, S., 1978. — The Crustacean Anomura of Sagami Bay. Ed. Biological Laboratory Imperial Household : 1-200, fig. 1-72, pl. 1-4.
- MORGAN, G. J., 1987. — Hermit crabs (Decapoda, Anomura : Coenobitidae, Diogenidae, Paguridae) of Darwin and Port Essington, Northern Australia. *The Beagle, Rec. north. Terr. Mus. Art. Sci.*, **4** : 165-186, fig. 1-2.
- 1988. — Variation in a key character in a population of *Clibanarius virescens* (Krauss, 1843) (Decapoda, Diogenidae). Notes and News. *Crustaceana*, **55**, (3) : 317-318, fig. 1.
- NOBILI, G., 1907. — Ricerche sui Crostacei della Polinesia. Decapodi, Stomatopodi, Anisopodi e Isopodi. *Mem. Accad. Sci. Torino*, **2**, **57** : 351-430, pl. 1-3.
- TIRMIZI, N. M., et F. A. SIDDIQUI, 1982. — The Marine fauna of Pakistan : 1. Hermit crabs (Crustacea, Anomura). University Grants Commission Sector H-9 Islamabad, Pakistan : 1-103, fig. 1-45.